



Maatregelenpakket Veiligheid Oude Wijken Groningen

J. Snippe

M. van Zwieten

B. Bieleman

Maatregelenpakket Veiligheid Oude Wijken Groningen

Februari 2009

© INTRAVAL

Groningen-Rotterdam

COLOFON

© St. INTRAVAL

Postadres:
Postbus 1781
9701 BT Groningen
E-mail *info@intraval.nl*

www.intraval.nl

Kantoor Groningen:
St. Jansstraat 2C
Telefoon 050 - 313 40 52
Fax 050 - 312 75 26

Kantoor Rotterdam:
Goudsesingel 184
Telefoon 010 - 425 92 12
Fax 010 - 476 83 76

Februari 2009

Niets uit deze uitgave mag worden verveelvoudigd en/of openbaar gemaakt door middel van druk, fotokopie, microfilm of anderszins, zonder voorafgaande schriftelijke toestemming van de uitgever.

Uitvoering: De probleemanalyse is uitgevoerd door INTRAVAL, het maatregelenpakket is opgesteld in samenwerking met de afdeling Stadsdeelcoördinatie van de dienst RO/EZ van de gemeente Groningen.
Tekst: drs. J. Snippe, drs. M. van Zwieten, drs. B. Bieleman
Opmaak: A. Beelen
Omslag: E. Cusiel
Druk: Repro GMW
Opdrachtgever: Gemeente Groningen

ISBN: 978 90 8874 0534

INHOUDSOPGAVE

	Pagina
Hoofdstuk 1 Inleiding	1
Hoofdstuk 2 Overlast	3
2.1 Algemeen	3
2.2 Soorten overlast	5
2.3 Plekken en tijden	10
Hoofdstuk 3 Criminaliteit	11
3.1 Soort misdrijven	11
3.2 Veiligheidsbeleving	13
3.3 Onveilige plekken	14
3.4 Verkeersveiligheid	15
3.5 Huiselijk geweld	16
Hoofdstuk 4 Problematiek	17
4.1 (Na)zorg	17
4.2 Zelfstandig wonen	17
4.3 Huisuitzettingen	18
4.4 Achter de voordeur	20
Hoofdstuk 5 Samenwerking	21
Hoofdstuk 6 Werksessies	23
6.1 Professionals zorg	23
6.2 Management	25
Hoofdstuk 7 Conclusies	29
Hoofdstuk 8 Maatregelenpakket	31
Literatuur	33

1. INLEIDING

De veiligheidssituatie in de gemeente Groningen is de afgelopen tien jaar sterk verbeterd. Uit periodieke bevolkingsenquêtes en aangiftecijfers van de politie blijkt dat de bewoners zich veiliger zijn gaan voelen, minder vaak slachtoffer zijn geweest en minder overlast ervaren, waarbij met name de drugsoverlast sterk is verbeterd. Deze positieve ontwikkeling doet zich in nagenoeg de hele stad voor. In een beperkt deel van de stad is volgens de politie en de gemeente de veiligheidssituatie niet in deze ontwikkeling meegegaan. In de Oude Wijken lijkt sprake te zijn van een stabilisering; de veiligheid is er niet direct verslechterd, maar ook niet verbeterd. Dit geldt echter niet voor alle buurten in dit deel van de stad. In feite onttrekt een beperkt aantal buurten en mogelijk zelfs straten zich aan de algehele verbetering van de veiligheid en leefbaarheid. In gemeentelijke veiligheidsrapportages is vastgesteld dat de bewoners van De Hoogte en de Korrewegwijk zich weliswaar veiliger zijn gaan voelen, maar dat de veiligheidsbeleving van bewoners van andere wijken sterker is gestegen. Dit is één van de redenen waarom juist deze twee wijken in aanmerking komen voor extra geld van het ministerie (Vogelaar-wijken). Maatregelen ter verbetering van de veiligheid zijn de afgelopen jaren ook in deze beide buurten genomen, wellicht nog meer en intensiever dan in andere wijken, maar blijken tot nu toe onvoldoende effect te sorteren. Vooral geweldsmisdrijven (waaronder huiselijk geweld), veelplegers, jeugdproblematiek en buurtproblemen (zoals overlast) hebben prioriteit. Omdat de getroffen maatregelen in delen van De Hoogte en Korrewegwijk minder succesvol zijn - ze hebben de veiligheid wel weten te stabiliseren maar niet weten te verbeteren - wordt de afstand met de rest van de stad groter. De opdracht aan alle veiligheidspartners is een gezamenlijk beleid in gang te zetten, waardoor ook de veiligheid in deze wijken structureel kan worden verbeterd.

Doelstelling

Door een gezamenlijke inzet van politie, gemeente, corporaties en instellingen voor verslavingszorg, maatschappelijke opvang en jeugd- en jongerenwerk zal de onveiligheid en de overlast in de Oude Wijken moeten worden teruggebracht. Om deze verbeterslag te maken wil de gemeente met betrokken partijen duidelijke afspraken maken over het aanpakken van de onveiligheid en de overlastsituaties.

Samen met de gemeente Groningen is door bureau INTRAVAL een maatregelenpakket opgesteld voor het succesvol aanpakken van de onveiligheids- en overlastproblematiek in de Oude Wijken in Groningen. Hiervoor heeft allereerst een probleemanalyse plaatsgevonden waarin is nagegaan in welke wijken sprake is van substantiële overlast en onveiligheid en wie hiervan de veroorzakers zijn. Pas als bekend is welke problematiek zich in wijken voordoet en wie daarvoor verantwoordelijk zijn, kunnen op maat gesneden maatregelen worden genomen.

Oude Wijken

Onder de Oude Wijken van Groningen worden de volgende wijken verstaan: de Oosterparkwijk (Bloemenbuurt, Damsterbuurt, Florabuur, Oosterparkbuurt en Gorechtbuurt); De Hoogte; Korrewegwijk (West- en Oost-Indische Buurt en Korrewegbuurt); Kostverloren; Schilderswijk; Oranjewijk (Noorderplantsoenbuurt maakt hiervan deel uit); en Binnenstad-Noord (of Hortusbuurt).

Probleemanalyse

Voor de analyse is uitsluitend gebruik gemaakt van bestaande bronnen. Er is geen nieuw materiaal verzameld noch is instanties gevraagd ruw cijfermateriaal aan te leveren voor bewerking en nadere analyses. De voor dit rapport uitgevoerde analyse heeft daardoor meer het karakter van een quick scan dan een uitputtende analyse van de veiligheidssituatie in de Oude Wijken. De bestaande bronnen waarvan gebruik is gemaakt, zijn: de registratie van het Meldpunt Overlast; de registratie van Woonkans over huisuitzettingen; en registratiegegevens van aangiften van misdrijven van de politie Groningen. Daarnaast is gebruik gemaakt van de Trendrapportage van Bureau Onderzoek (2007a) van de gemeente Groningen, waarin is gerapporteerd over de enquête leefbaarheid en veiligheid, die om het jaar wordt afgenomen. Verder is gebruik gemaakt van rapporten en beleidsdocumenten die betrekking hebben op de leefsituatie in de Oude Wijken.

Ter aanvulling van de kwantitatieve gegevens zijn gesprekken gevoerd met hulpverleners, beleidsmedewerkers, buurt- en wijkagenten en chefs van de basiseenheden, stadswachten en medewerkers van woningbouwverenigingen.

Maatregelenpakket

Daarnaast zijn voor het opstellen van de maatregelen bijeenkomsten georganiseerd met de verschillende betrokken partijen, zowel professionals als bewoners. Bij de professionals hebben zowel uitvoerders als managers aan de werksessies deelgenomen. De werksessies hebben tevens ten doel een gedeeld gevoel van verantwoordelijkheid en een gezamenlijk enthousiasme te creëren om de problemen met concrete maatregelen aan te pakken. Voor medewerkers van de politie is daarnaast nog een aparte bijeenkomst belegd. Verder is aan bewonersorganisaties van diverse wijken, onder meer de Oosterparkwijk, De Hoogte, Korrewegwijk en Noorderplantsoenbuurt de analyse voorgelegd en het maatregelenpakket besproken.

Betrokkenen herkennen de problematiek, onderschrijven de stabilisering en relatieve achteruitgang in delen van De Hoogte, Indische Buurt en Oosterparkwijk en dringen aan op maatregelen ter verbetering van de veiligheid. Opvallend hierbij is dat met name de discussie met bewoners van de Oosterparkwijk vooral ging over zorg en woonbegeleiding van bewoners in hun buurt die onvoldoende in staat zijn zelfstandig te wonen. Om overlast te verminderen pleiten zij met name voor meer ondersteuning en begeleiding bij zelfstandig wonen van deze bewoners.

Leeswijzer

Allereerst wordt in hoofdstuk 2 ingegaan op de ontwikkelingen in door bewoners van de Oude Wijken ervaren overlast. Vervolgens wordt in hoofdstuk 3 de aard en omvang van de criminaliteit besproken, waarbij tevens de veiligheidsbeleving van de bewoners aan bod komt. In hoofdstuk 4 wordt de problematiek zoals die zich voordoet in de Oude Wijken besproken, terwijl hoofdstuk 5 de samenwerking op het gebied van veiligheid, leefbaarheid en zorg behandelt. Een verslag van de werksessies is opgenomen in hoofdstuk 6. In hoofdstuk 7 worden beknopt de conclusies beschreven. Afgesloten wordt met het maatregelenpakket dat in samenwerking met medewerkers van de afdeling Stadsdeelcoördinatie is opgesteld (hoofdstuk 8).

2. OVERLAST

Om een indicatie te krijgen van de door bewoners ervaren overlast worden in de Leefbaarheidmonitor vragen gesteld over vier verschillende vormen van overlast: overlast van groepen jongeren, geluidsoverlast, overlast van omwonenden en drugsoverlast. Om de mate van overlast te kunnen bepalen, zijn indicatorscores berekend met een waarde tussen den 1 tot 10, waarbij een hoger cijfer meer overlast betekent. Verder zijn van het Meldpunt Overlast waar bewoners structurele vormen van overlast kunnen melden, de meldingen van de jaren 2005, 2006 en 2007 verkregen.

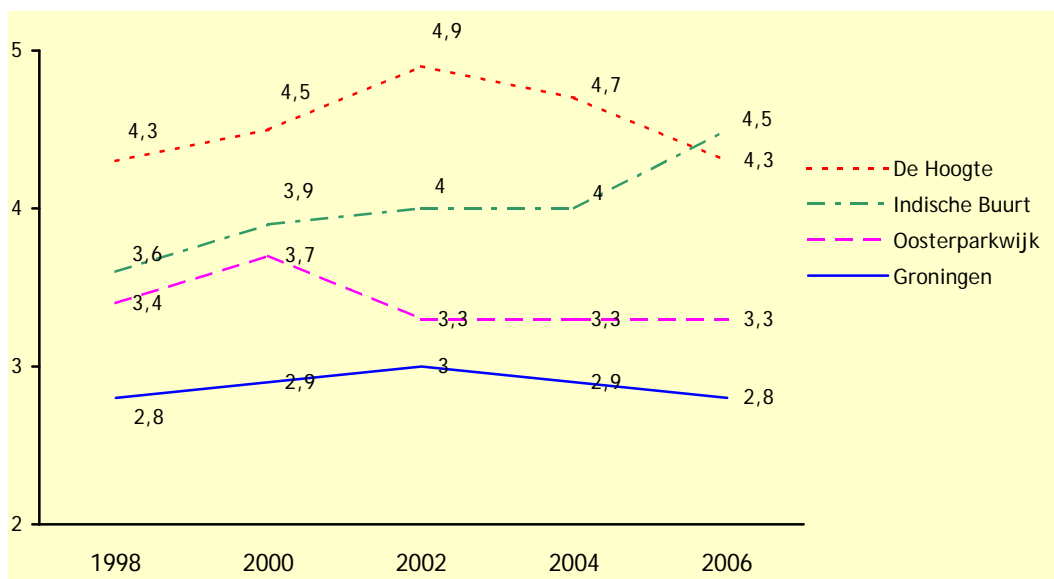
2.1 Algemeen

De Indische Buurt en De Hoogte scoren al jarenlang hoog als het gaat om overlast. Uit de Trendrapportage blijkt dat tussen 1998 en 2006 de indicatorscore overlast in de Korrewegwijk (Indische Buurt) is gestegen van 3,6 naar 4,5 (figuur 2.1). In De Hoogte is na een toename van het overlastcijfer tussen 1998 en 2002, het overlastcijfer weer gedaald naar het niveau van 1998.

Sinds 2006 is de overlastscore in de Indische Buurt de hoogste van de stad, op de voet gevolgd door De Hoogte. Dit betekent dat door bewoners in de Indische Buurt en in De Hoogte de meeste overlast - bestaande uit overlast door groepen jongeren, omwonenden, geluid en overlast gerelateerd aan drugs - wordt ervaren.

Ook in de Oosterparkwijk ligt het overlastcijfer boven het stedelijk gemiddelde. In de Oosterparkwijk is de overlastscore in de afgelopen jaren stabiel gebleven, met een kleine uitschieter in 2000.

Figuur 2.1 Ontwikkelingen indicatorscore overlast 1998 - 2006



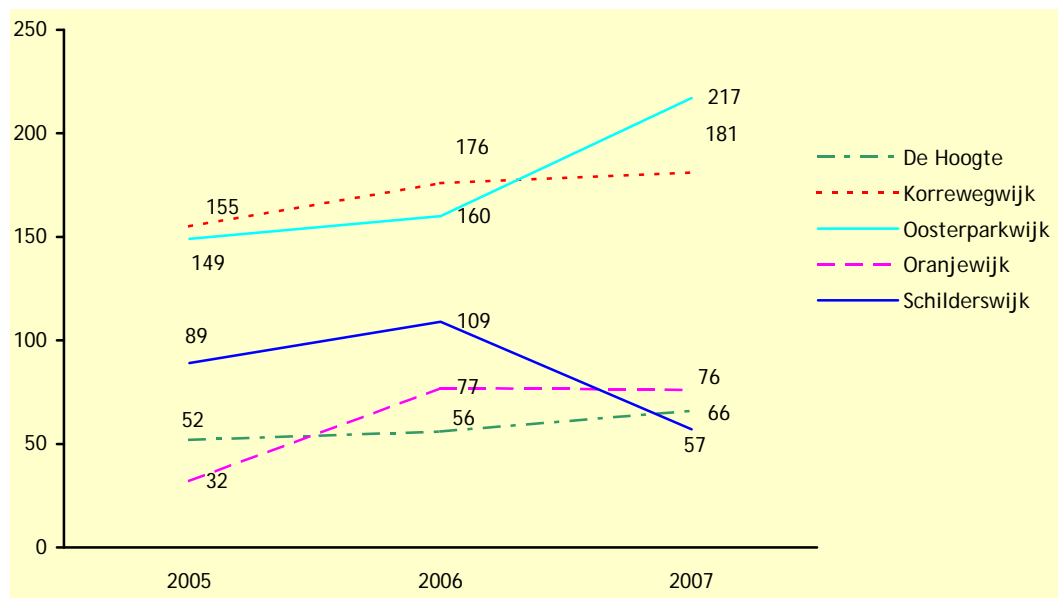
Bron: Trendrapportage 1998-2006, Bureau Onderzoek gemeente Groningen (2007)

Structurele overlast

Als wordt gekeken naar de meldingen bij het Meldpunt Overlast, waar structurele vormen van overlast door bewoners kunnen worden gemeld, blijkt dat in 2007 de Oosterparkwijk het grootste aantal meldingen van overlast kent, gevolgd door de Korrewegwijk (figuur 2.2). Binnen de Oosterparkwijk en de Korrewegwijk gaat het in 2007 vooral om meldingen uit respectievelijk de Bloemenbuurt en de Korrewegbuurt.

Vooraf in de Oosterparkwijk, maar ook in de Korrewegwijk en in De Hoogte, is het aantal meldingen tussen 2005 en 2007 toegenomen. De toename van het aantal meldingen in de Oosterparkwijk is vooral te wijten aan de stijging in de Bloemenbuurten de Florabuurt en in de Korrewegwijk aan de Korrewegbuurt.

Figuur 2.2 Meldingen bij Meldpunt Overlast 2005 - 2007

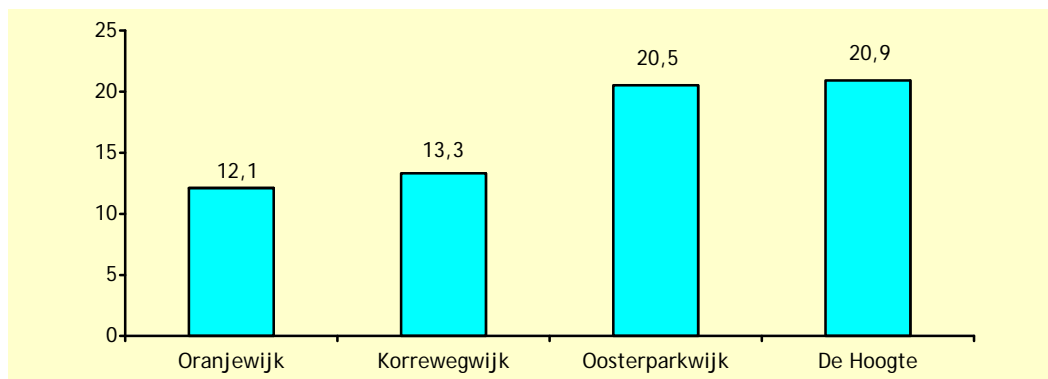


Bron: Meldpunt overlast, bewerking INTRAVAL

Om het aantal meldingen in perspectief te plaatsen is vervolgens voor het jaar 2007 per wijk gekeken naar het aantal meldingen per 1.000 inwoners (figuur 2.3). Hieruit blijkt dat in De Hoogte per 1.000 inwoners de meeste meldingen van overlast zijn geweest (20,9), op de voet gevolgd door de Oosterparkwijk (20,5).

Meerdere respondenten van verschillende instellingen merken op dat de overlast in de Oude Wijken in de afgelopen jaren is gestabiliseerd. Ook wordt opgemerkt dat er wat betreft overlast sprake is van een golfbeweging, met af en toe een toename en dan weer een afname van een bepaalde vorm van overlast. Geen van de professionals heeft de indruk dat de overlast in de Oude Wijken de afgelopen jaren is toegenomen.

Figuur 2.3 Meldingen bij Meldpunt Overlast in 2007, per 1.000 inwoners



Bron: Meldpunt overlast, bewerking INTRAVAL

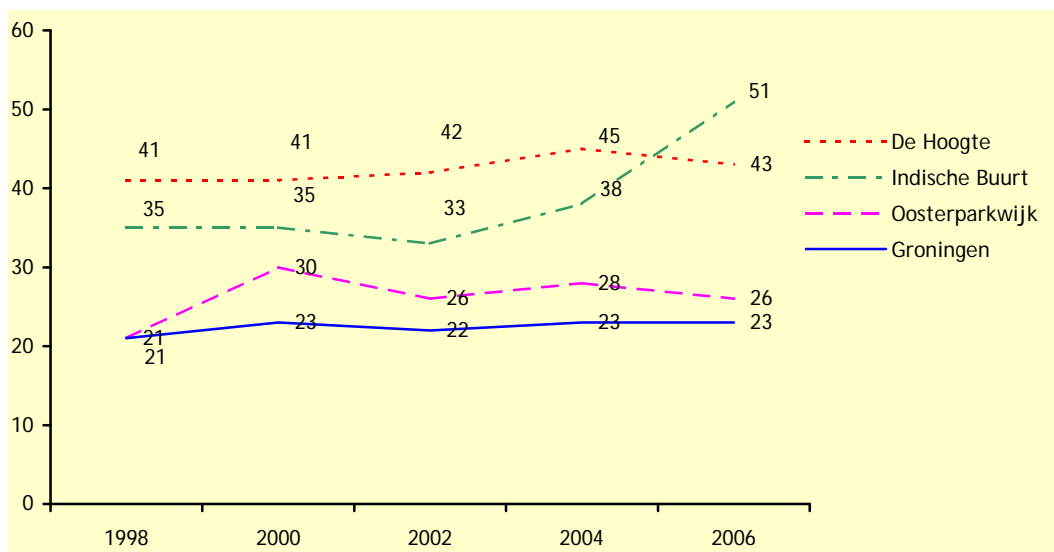
2.2 Soorten overlast

In de Oude Wijken worden door bewoners verschillende vormen van overlast ervaren. In 2006 liggen in De Hoogte, Indische Buurt en de Oosterparkwijk de percentages bewoners, die aangeven dat geluidsoverlast, drugsoverlast, jongerenoverlast en overlast door omwonenden vaak voorkomt in de wijk, boven het stedelijk gemiddelde. Hieronder wordt nader ingegaan op deze soorten overlast.

Geluidsoverlast

Van alle soorten overlast in de Oude Wijken is het deel van de bewoners dat aangeeft geluidsoverlast te ervaren het grootst. Dit percentage is in 2006 het hoogst in de Indische Buurt, gevolgd door De Hoogte (figuur 2.4). Voorgaande jaren was dit percentage nog het hoogst in De Hoogte. In de Indische Buurt is het percentage tussen 2002 en 2006 gestegen van 33% naar 51%, terwijl het in de overige Oude Wijken de laatste jaren redelijk stabiel is gebleven.

Figuur 2.4 Percentage bewoners dat geluidsoverlast ervaart 1998-2006



Bron: Trendrapportage 1998-2006, Bureau Onderzoek gemeente Groningen (2007)

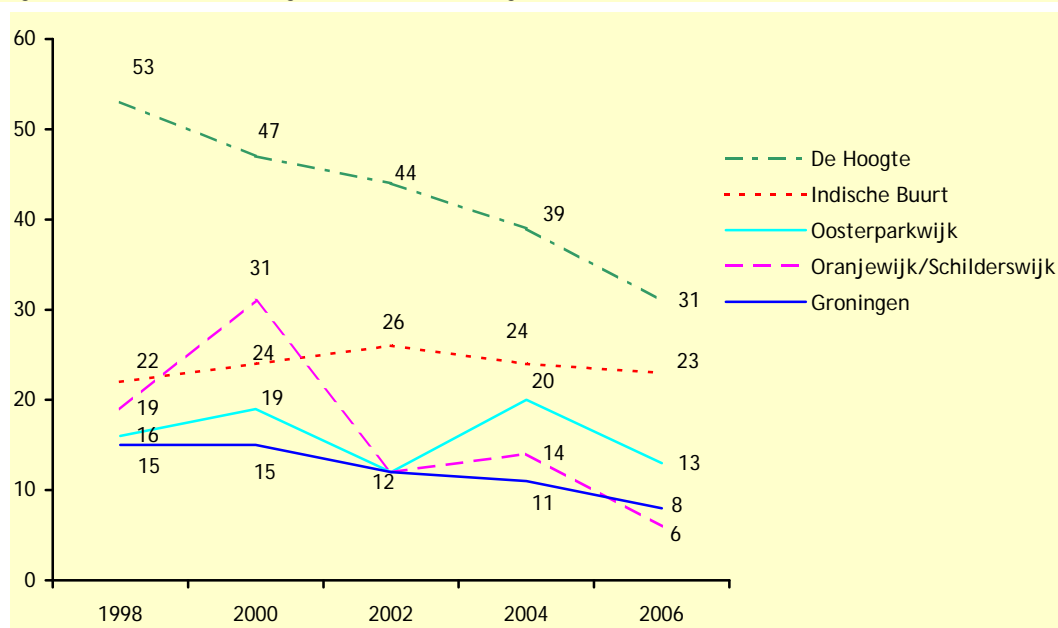
Interviews

Volgens de respondenten is er in De Hoogte, de Indische Buurt en de Oosterparkwijk veel geluidsoverlast, vooral veroorzaakt door burens en overige omwonenden. Dat hangt volgens meerdere respondenten onder meer samen met de behuizing. Veel woningen in deze wijken zijn relatief klein en gehorig. In de Oosterparkwijk wordt deze vorm van overlast met name in de gestapelde woningen ervaren. Een andere reden volgens de geïnterviewden is dat er in deze wijken veel personen met uiteenlopende leefstijlen op een relatief klein oppervlak leven: studenten, ouderen, jongeren en gezinnen. Zij houden er vaak een verschillend leefritme op na. Medewerkers van de politie merken op dat geluidsoverlast sinds vorig jaar extra aandacht krijgt, bij meldingen heeft het een hogere prioriteit gekregen bij de politie. In de praktijk betekent dit dat de politie vaker gevolg geeft aan een melding van geluidsoverlast.

Drugsoverlast

In 2006 is het percentage bewoners dat aangeeft dat drugsoverlast vaak voorkomt in de wijk het hoogst in De Hoogte, gevolgd door de Indische Buurt (figuur 2.5). In De Hoogte ligt het percentage al jarenlang ruim boven het stedelijk gemiddelde, maar tussen 1998 en 2006 is dit wel flink gedaald, van 53% naar 31%. Daarentegen is het deel van de bewoners in de Indische Buurt dat aangeeft vaak drugsoverlast te ervaren stabiel gebleven. In de Oosterparkwijk varieert tussen 1998 en 2006 het percentage van de bewoners dat aangeeft dat drugsoverlast in hun buurt vaak voorkomt. In 2006 is dit percentage voor het eerst onder het stedelijk gemiddelde gezakt.

Figuur 2.5 Percentage bewoners dat drugsoverlast ervaart 1998-2006



Bron: Trendrapportage 1998-2006, Bureau Onderzoek gemeente Groningen (2007)

Interviews

Volgens de politie hebben de wijken De Hoogte en De Indische Buurt veel te maken met drugsoverlast in de openbare ruimte. Er wordt gebruikt en gedeald, hetgeen gepaard met onveiligheidsgevoelens van bewoners. Het gaat om drugsoverlast in de breedste zin van het woord: dealen, gebruiken, personen die druk heen en weer lopen op straat en enkele woningen waar verslaafden in- en uitlopen. Echte drugspanden zijn er weinig meer. Tegenwoordig vindt de handel vooral op bestelling plaats. Sommige dealers spreken echter

telkens op dezelfde plek af, wat bewoners na verloop van opvalt. De geïnterviewden bij de politie merken op dat bewoners vaak het werkelijke dealen en gebruiken niet kunnen waarnemen, omdat dit vaak elders plaatsvindt, maar dat ze vermoeden dat er gehandeld en gebruikt wordt. Zij ervaren dit wel als overlast. Het gaat volgens enkele respondenten bij drugsoverlast vooral om de beleving van de mensen. Het rondsjouwen en rondhangen valt buurtbewoners op en wordt geïnterpreteerd als dealen en gebruiken van drugs. Volgens de respondenten bij de politie zou het met de echte overlast wel meevallen.

De drugsoverlast concentreert zich op een aantal plekken in De Hoogte en de Indische Buurt. Ten eerste op het Deliplein, waar veel jeugd wiet zit te roken. Het Deliplein is een met woningen omzoomd binnenplein, waar geluiden worden weerkaatst en al snel hard klinken. Dat ervaren bewoners als ernstige overlast waarover regelmatig meldingen worden gedaan. Overige plekken die door de geïnterviewden worden genoemd zijn: Floresstraat; Floresvijver; de straten rond de Menadostraat; de Timorstraat; de West-Indische kade; de Surinamestraat; en de Korreweg.

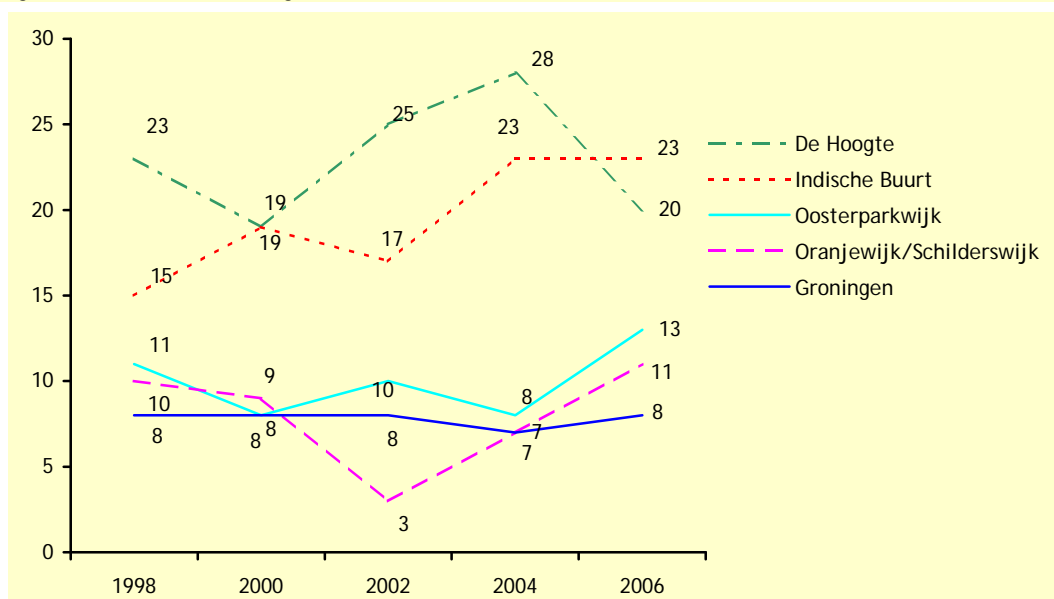
In de Asingastraat, de Van Oldebarneveltlaan, de Van Slingelandtstraat en de Bedumerstraat lopen wel eens dealers en gebruikers rond. In het verleden ging het vaak om een grote groep. Nu gaat het om een relatief kleine groep van drie á vijf personen.

Volgens een geïnterviewde bij de politie stabiliseert de drugsoverlast. Omdat er relatief veel gebruikers in deze wijken wonen, zal er altijd enige overlast zijn. Hetzelfde geldt volgens de politie voor het gebruik van alcohol en overlast.

Overlast door omwonenden

In 2006 is het percentage van de bewoners dat aangeeft dat overlast door omwonenden vaak voorkomt in de wijk het hoogst in de Indische Buurt, gevolgd door De Hoogte (figuur 2.6). De jaren ervoor was het percentage nog het hoogst in De Hoogte. Het percentage van de bewoners dat overlast door omwonenden ervaart is in de Indische Buurt tussen 1998 en 2006 toegenomen van 15% naar 23%.

Figuur 2.6 Percentage bewoners dat overlast door omwonenden ervaart 1998-2006



Bron: Trendrapportage 1998-2006, Bureau Onderzoek gemeente Groningen (2007)

Interviews

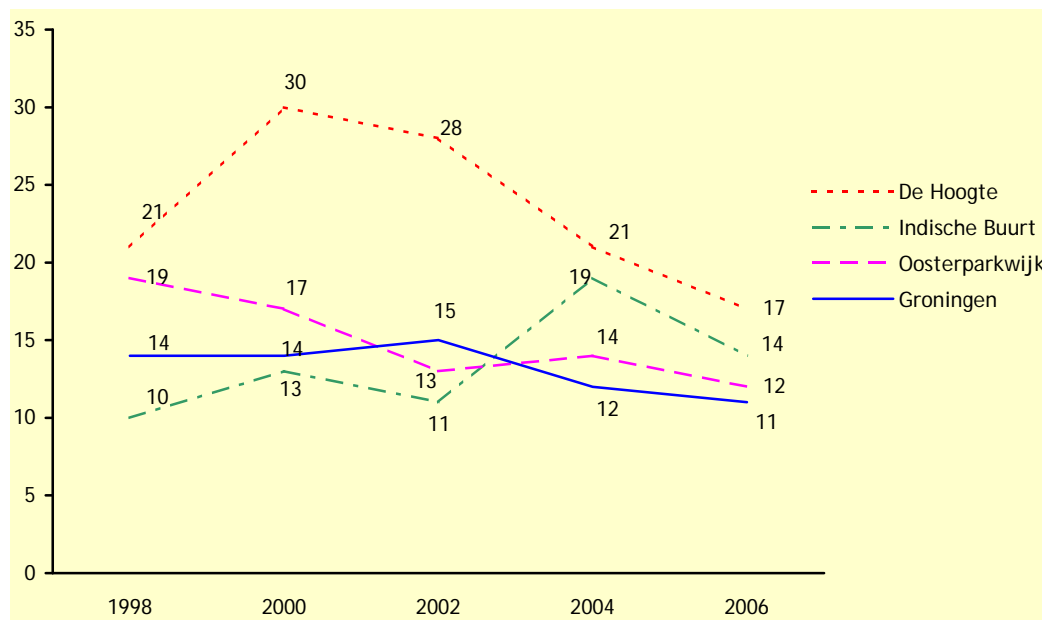
Uit de interviews blijkt dat er in De Hoogte, de Indische Buurt en de Oosterparkwijk veel burengerelateerde overlast is: geluidsoverlast; ruzies; irritaties over en weer. Er is volgens de geïnterviewden een grote verscheidenheid aan mensen woonachtig in De Hoogte, de Indische Buurt en de Oosterparkwijk. Het gaat om een groot aantal mensen met verschillende leefritmes op een klein oppervlakte. In dit kader worden door enkele geïnterviewden, naast de gehorige woningen, tevens genoemd: de intolerantie van de bewoners; weinig sociale samenhang; veel werklozen; overmatig alcoholgebruik.

Volgens de respondenten wordt in de Indische Buurt door bewoners veel studentenoverlast ervaren. Er zijn in deze wijk dan ook veel straten waar grote aantallen studenten wonen. In De Hoogte is hier volgens de geïnterviewden bij de politie minder sprake van. Over het algemeen valt het volgens de respondenten bij de politie wel mee, alleen de bewoners ervaren dat volgens hen anders. De overlast bestaat voor de bewoners uit het feit dat er veel studenten in hun straat wonen, met daarbij veel fietsen die op willekeurige plekken worden gestald en vaak de doorgang op trottoirs of de toegang tot woningen blokkeren. Vooral aan het begin van het nieuwe studiejaar wanneer er een nieuwe instroom van studenten is, neemt de studentenoverlast in deze wijken vaak weer even toe.

Jongerenoverlast

Uit de Trendrapportage blijkt dat in 2006 het percentage van de bewoners dat aangeeft dat overlast door jongeren vaak voorkomt het hoogst is in De Hoogte, gevolgd door de Indische Buurt (figuur 2.7). In De Hoogte is het percentage dat overlast ervaart tussen 2000 en 2006 echter wel flink gedaald, van 30% naar 17%. In de Indische Buurt is het percentage dat aangeeft dat jongerenoverlast in de wijk vaak voorkomt na een toename in 2004 weer gedaald in 2006. Tussen 1998 en 2006 is het percentage van de bewoners dat jongerenoverlast ervaart in de Oosterparkwijk gedaald van 19% naar 12%.

Figuur 2.7 Percentage bewoners dat overlast ervaart van groepen jongeren 1998-2006



Bron: Trendrapportage 1998-2006, Bureau Onderzoek gemeente Groningen (2007)

Interviews

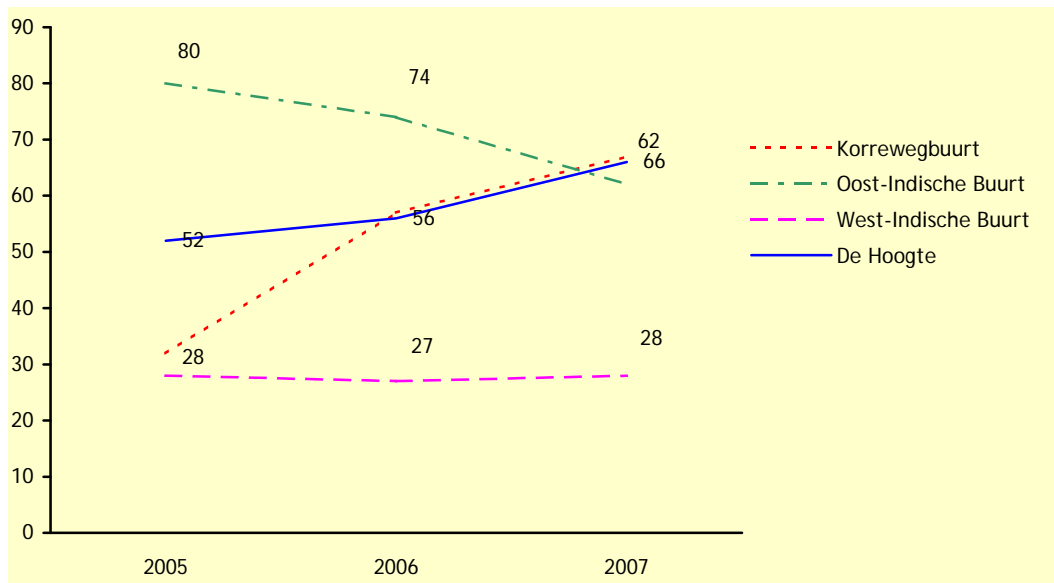
Meerdere respondenten geven aan dat het met de jongerenoverlast wel mee valt. Enkele geïnterviewden merken op dat de laatste jaren wel erg veel wordt gesproken over hangjongeren, terwijl het rondhangen door jongeren van alle tijden is. Een respondent merkt op dat mensen wat dat betreft steeds minder tolerant worden: "Als er gevoetbald wordt op straat, dan wordt dat al ervaren als overlast."

Jongerenoverlast in de vorm van vernielingen en geluidsoverlast komt in de Hoogte volgens enkele geïnterviewden met pieken en dalen voor. In de Oosterparkwijk is er volgens een respondent bij de politie sinds de rellen in de Oosterparkwijk veel verbeterd. Wat betreft de aanpak van de overlast zijn onder meer de komst van de buurtagent, het spreekuur en Justitie in de buurt goede ontwikkelingen (geweest). Doordat er nu een goed functionerend netwerk is, zou er geen structurele problematiek met overlastgevende jongeren meer zijn in de Oosterparkwijk. Problemen worden volgens geïnterviewden al in een vroeg stadium onderkend. Een respondent geeft aan dat het goed zou zijn als Justitie in de buurt van blijvende aard zou zijn.

Structurele overlast in buurten

De meer structurele vormen van overlast die bij het Meldpunt Overlast zijn gemeld, doen zich in de buurten van de Korrewegwijk met name voor in de Korrewegbuurt¹ en Oost-Indische Buurt (figuur 2.8). De structurele overlast ligt in De Hoogte op een vergelijkbaar niveau. Hierbij gaat het in de Oost-Indische Buurt en De Hoogte om uiteenlopende vormen van overlast (van burens en studenten en geluids- en drugsoverlast), terwijl in de Korrewegbuurt overlast van studenten overheerst.

Figuur 2.8 Meldpunt Overlast: meldingen in buurten Korrewegwijk en in De Hoogte 2005-2007

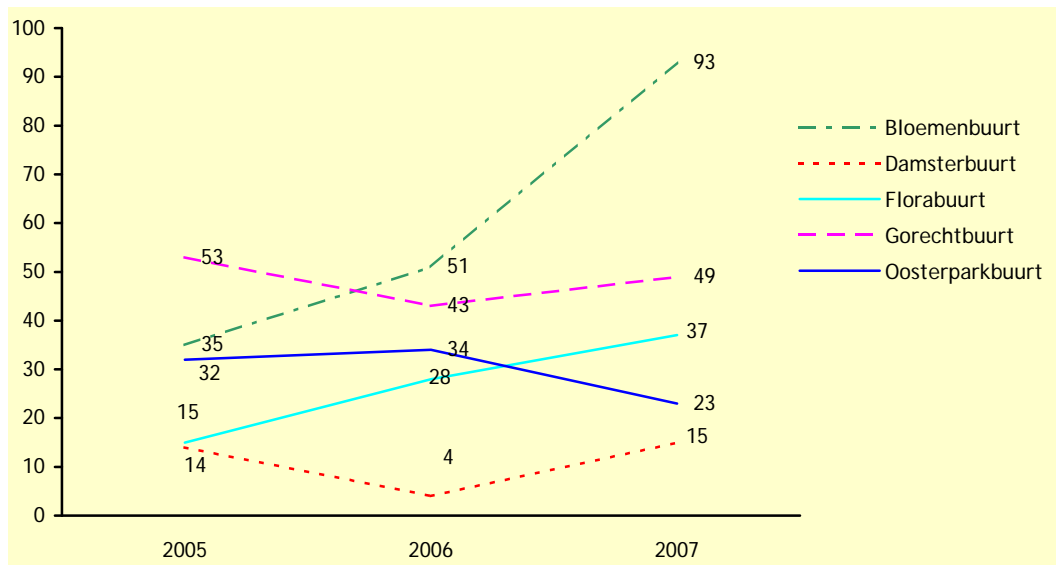


Bron: Meldpunt overlast, bewerking INTRAVAL

¹ Onder Korrewegbuurt wordt verstaan het gebied tussen de Korreweg-oostzijde tot en met de Oosterhamrikkade-westzijde en Bloemsingel-Boterdiep-noordzijde tot en met de Antillenstraat. Hiertoe worden onder meer de Kop Korreweg en Professorenbuurt gerekend.

Ook in de Oosterparkwijk zijn de meldingen van structurele overlast niet evenredig over de wijk verdeeld. Veel meldingen zijn afkomstig van bewoners in de Bloemenbuurt (figuur 2.9). Dit aantal is in de periode 2005-2007 snel gestegen. De toename doet zich vooral voor bij meldingen over drugsoverlast. Ook de overlast van burens laat in de Bloemenbuurt een stijging zien.

Figuur 2.9 Meldpunt Overlast: meldingen in buurten Oosterparkwijk 2005-2007



Bron: Meldpunt overlast, bewerking INTRAVAL

2.3 Plekken en tijden

Uit de interviews is een overzicht samengesteld van de locaties en zo mogelijk tijdstippen waarop overlast zich vaak voordoet:

- Door een respondent bij de politie wordt de Kamperfoeliestraat aangemerkt als een straat waar veel overlast is.
- Rond de jaarwisseling is er volgens een geïnterviewde bij de politie veel overlast in de Irislaan en de Vinkenstraat. Er worden brandjes gestookt, er wordt herrie gemaakt en er wordt veel drank gebruikt op straat.
- In de Padangstraat is volgens enkele respondenten veel overlast geweest, met name geluidsoverlast. Het gaat om overlast op straat van personen die voor de deur bier zitten te drinken en lawaai maken. De geïnterviewden merken op dat het veelal gaat om Antillianen die door hun culture achtergrond gewend zouden zijn veel buiten te leven. Volgens de geïnterviewden hebben de woningbouwverenigingen de laatste tijd wel zorgvuldig gekeken naar wie erbij komen en wie er weg gaan.
- Daarnaast komen volgens enkele geïnterviewden concentraties van veelplegers in bepaalde straten in de wijk voor. Momenteel is het met name de Menadostraat waar zo'n drie à vier veelplegers bij elkaar wonen.
- In de Indische Buurt is er volgens geïnterviewden overlast van zwervers en alcoholisten die vooral bij de vijver bij het Floresplein hun bier drinken. Ze fluiten meisjes na, lopen soms te schreeuwen en urineren in het portiek. Het gaat volgens de geïnterviewden om een bekende groep die daar vaak samenkomt. Ook langs het Van Starckenborghkanaal hangen wel eens zwervers rond, maar dat zijn meestal onbekende figuren.

3. CRIMINALITEIT EN VEILIGHEIDSBELEVING

Uit vragen naar het voorkomen van een vijftal bedreigende voorvallen is in de Trendrapportage een indicatorscore samengesteld voor de perceptie van voorvallen met een dreigend karakter in de eigen buurt. Een andere belangrijke factor voor het gevoel van onveiligheid is het idee over de mate waarin vermogensdelicten voorkomen in de eigen buurt. Beide indicatorscores liggen in De Hoogte, Indische Buurt, Binnenstad-Noord, de Oosterparkwijk en de Oranjewijk/Schilderswijk boven het stedelijk gemiddelde. Beide scores zijn in 2006 het hoogst in De Hoogte, gevolgd door de Indische Buurt en Binnenstad-Noord.

Uit politiecijfers blijkt dat het aantal aangiften dat in 2007 is opgenomen van vermogens- en geweldsmisdrijven in absolute aantallen het grootst is in de Gorechtbuurt (423), gevolgd door de Schildersbuurt (388) en de Korrewegbuurt (371). Verhoudingsgewijs scoort De Hoogte duidelijk het hoogst met 94 aangiften per 1.000 inwoners. Ter vergelijking: voor de Oosterparkwijk is dit 69 per 1.000 inwoners en voor de Oranjebuurt 66. De overige wijken scoren lager. Uit figuur 1 blijkt dat de aangiften jaarlijks sterk fluctueren. Van een duidelijke ontwikkeling is in de verschillende wijken geen sprake.

Figuur 3.1 Ontwikkeling aangiften vermogens- en geweldsmisdrijven 2005-2007 (2005=100)



Bron: Regiopolitie Groningen, bewerking INTRAVAL

3.1 Soorten misdrijven

In de enquête Leefbaarheid en veiligheid is bewoners gevraagd of zij het afgelopen jaar in de eigen buurt slachtoffer zijn geweest van een misdrijf. Uit de Trendrapportage blijkt dat al jarenlang de meest voorkomende delicten auto gerelateerde misdrijven en fietsdiefstal zijn. In de Oude Wijken liggen de percentages structureel hoger dan in de rest van de stad.

Auto gerelateerde delicten

In 2006 is het percentage bewoners dat aangeeft slachtoffer te zijn geweest van een beschadiging of diefstal uit (autokraak) of van de auto het hoogst in De Hoogte (52%), gevolgd door Binnenstad-Noord (45%). In de afgelopen tien jaar ligt dit percentage stedelijk op ongeveer een kwart van de bewoners (23 - 27%).

Fietsdiefstallen

In Binnenstad-Noord is ook het slachtofferschap van fietsdiefstal het hoogst (29%), gevolgd door Oranjewijk/Schilderswijk (28%). Het stedelijk gemiddelde is 14% in 2006.

Geweld

Het percentage bewoners dat aangeeft slachtoffer te zijn geweest van een geweldsdelict - bedreiging, mishandeling en tasjesroof - is het hoogst in De Hoogte (7%) en in Binnenstad Noord (7%). Het stedelijk gemiddelde is 3%.

Woninginbraken

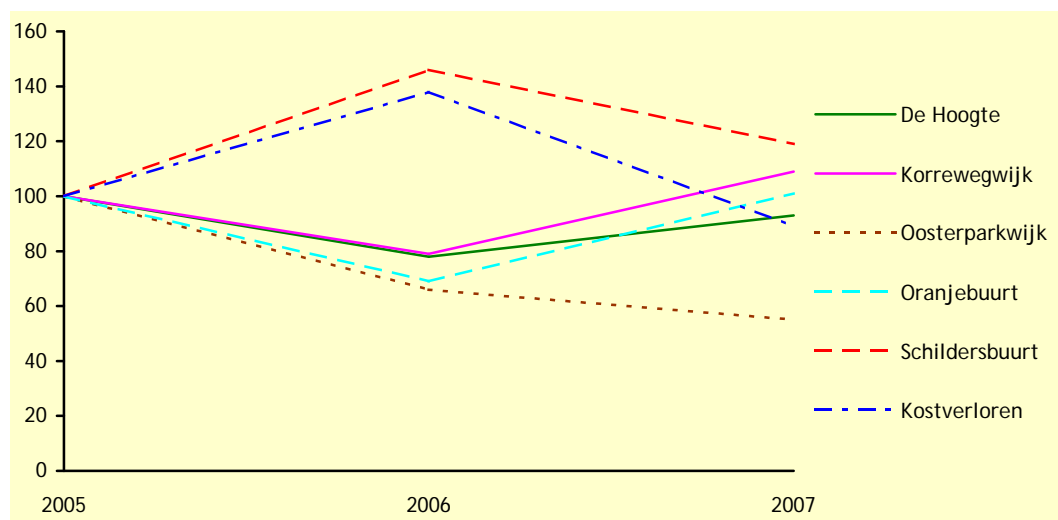
Woninginbraak is meer nog dan andere vormen van vermogenscriminaliteit ingrijpend voor het slachtoffer. Uit de Trendrapportage blijkt dat het percentage bewoners dat slachtoffer is geweest van woninginbraak tussen 1998 en 2006 is afgenomen van 7% naar 3%. Door de politie, gemeente en stichting Veiligheidszorg is veel geïnvesteerd op dit speerpunt van beleid. Slachtoffers van woninginbraak krijgen bijvoorbeeld een gratis preventieadvies aangeboden. Ongeveer 16% van de slachtoffers maakt van dit aanbod van Stichting Veiligheidszorg gebruik.

Toename

Het aantal aangiften van woninginbraak laat stedelijk de afgelopen jaren een sterke afname zien. In 2007 is het aantal aangiften van woninginbraak echter voor het eerst sinds jaren gestegen. De stijging komt geheel voor rekening van werkgebied Noord van de politie, een gebied waarin het grootste deel van Oude Wijken is gelegen.

Bekijken we de ontwikkelingen per wijk dan is er sprake van tegengestelde trends en sterk fluctuerende cijfers (figuur 3.2). Alleen de Oosterparkwijk laat een sterk dalende trend zien. De aangiften van inbraak zijn er de afgelopen paar jaar fors gedaald. In 2007 is er een toename in de buurten met relatief veel studenten (Korrewegwijk, Oranjebuurt en De Hoogte). In de Schildersbuurt en Kostverloren daalt het aantal aangiften juist weer na fors te zijn gestegen in 2006.

Figuur 3.2 Ontwikkeling aangiften woninginbraak 2005-2007 (2005=100)



Bron: Regiopolitie Groningen, bewerking INTRAVAL

Volgens geïnterviewde politieagenten gaan woninginbraken vaak in golfbewegingen, waarbij de inbraakgolf zich verplaatst van de ene naar de andere wijk of zelfs van straat

naar straat gaat. Ook in de tijd zijn er golfbewegingen. In de maand januari blijken de aangiften van woninginbraak vaak wat hoger te zijn dan in andere maanden.

Daders

Een substantieel aantal vermogensdelicten wordt gepleegd door veelplegers. Met name woninginbraak en diefstal uit motorvoertuigen zijn veelal door veelplegers gepleegde misdrijven. Door de hulpverlening, justitie en de reclassering is een lijst van deze zogenoemde draaideurcriminelen samengesteld. In 2007 stonden 133 personen op deze lijst (Regiopolitie Groningen 2008). Hiervan loopt volgens de politie in 2008 minder dan de helft vrij rond. De overige zeer actieve veelplegers of stelselmatige daders zitten vast. Ruim 20 personen van deze categorie daders heeft een zogenoemde ISD-maatregel gekregen. Een stelselmatige dader die een dergelijke maatregel krijgt opgelegd, is twee jaar lang verplicht verbonden aan justitie en kan tevens zorg krijgen. Tijdens de detentie komt hij, indien geschikt, in aanmerking voor een reeks behandelingen die erop zijn gericht zijn gedrag te veranderen.

De recidive onder de stelselmatige daders is vooralsnog groot. Zijn ze gedetineerd dan heeft dit echter een substantieel effect op bepaalde misdrijven. In de periode dat één of meer zeer actieve veelplegers vastzitten, loopt het aantal misdrijven (soms fors) terug. Volgens het beleids- en verbeterplan 2008-2011 van de regiopolitie Groningen is het aantal door veelplegers gepleegde misdrijven de afgelopen fors gedaald. Waren zij in 2002 nog goed voor ruim 20.000 geregistreerde misdrijven in 2007 is dit afgenomen tot zo'n 15.000.

In de Oude Wijken wonen volgens de politie relatief veel stelselmatige daders en overige veelplegers.¹ Zodra het Groninger Veiligheidshuis functioneert krijgt de Persoons Gebonden Aanpak (PGA) vorm. Daarna kan deze aanpak ook toegepast worden op alle (zeer actieve) veelplegers (ruim 800).

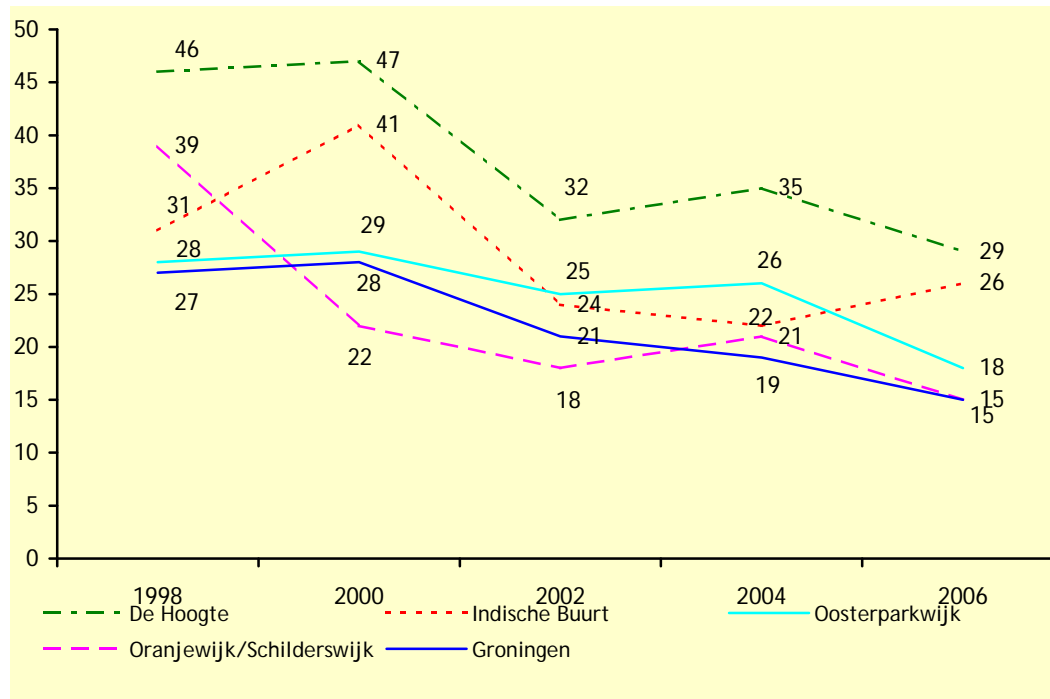
3.2 Veiligheidsbeleving

In de Trendrapportage ligt het percentage van de bewoners dat aangeeft zich onveilig te voelen in de volgende buurten binnen de Oude Wijken boven het stedelijk gemiddelde: De Hoogte; Indische Buurt; Binnenstad-Noord; en de Oosterparkwijk (figuur 3.3). Het percentage bewoners dat aangeeft zich onveilig te voelen is het hoogst in De Hoogte.

In de Hoogte zijn de onveiligheidsgevoelens tussen 1998 en 2006 fors gedaald, maar het percentage ligt in 2006 met 31% van de bewoners die zich wel eens onveilig voelen nog altijd boven het stedelijk gemiddelde (15%). Het percentage bewoners in de Indische Buurt dat zich wel eens onveilig voelt is tussen 2000 en 2004 afgenomen van 41% naar 22%, maar na de stijging in 2006 ligt het percentage ook daar nog ruim boven het stedelijk gemiddelde. De gevoelens van onveiligheid in de Oosterparkwijk volgen de sterk dalende stedelijke trend en liggen na een forse verbetering in 2006 nagenoeg op het stedelijk gemiddelde. Ook in de Oranjewijk/Schilderswijk is tussen 1998 en 2006 het veiligheidsgevoel sterk verbeterd en is in 2006 gelijk aan het stedelijk gemiddelde.

¹ Het verschil tussen stelselmatige daders, zeer actieve veelplegers en veelplegers is een definitiekwestie. Alleen stelselmatige daders kunnen in aanmerking komen voor de ISD-maatregel.

Figuur 3.3 Ontwikkeling veiligheidsgevoel 1998-2006



Bron: Trendrapportage 1998-2006, Bureau Onderzoek gemeente Groningen (2007)

3.3 Onveilige plekken

Bewoners ervaren enkele locaties in de Oude Wijken als relatief onveilig. Het meest genoemd zijn locaties in de Indische Buurt en De Hoogte.

Drugshandel

Volgens de politie is de drugshandel de afgelopen tien jaar verplaatst van drugspanden in met name de Indische Buurt naar handel op straat. Waar de straathandel vroeger was geconcentreerd op een beperkt aantal locaties, worden afspraken nu per mobiel gemaakt en vindt de feitelijke transactie op straat plaats. Hiervoor zijn geen vaste handelsplekken. De overdracht kan in feite overal plaatsvinden. Wel zijn er enkele locaties waar vaker wordt gehandeld. Volgens de politie hangen gevoelens van onveiligheid van bewoners samen met de drugshandel. In de Indische Buurt gaat het met name om de omgeving van de West Indische kade, de Surinamestraat, het Floresplein en het Molukkenplantsoen. Op alle genoemde locaties wordt gedeald. Er hangen regelmatig verslaafden en drugsdealers rond. Op het Floresplein zou het met name om Antillianen gaan die zich voor de deur van het buurtcentrum ophouden.

Criminaliteit

Straten met een verhoogd risico slachtoffer te worden van criminaliteit zijn er nauwelijks. De meest voorkomende delicten, autogereleerde misdrijven en fietsdiefstal, doen zich verspreid door de wijken voor. Op locaties met een concentratie van gestalde fietsen is de kans op een fietsdiefstal groter. Hierbij zijn met name fietsstallingen van scholen genoemd. Autokraken doen zich vooral voor op locaties waar met name bezoekers hun auto parkeren en het informele toezicht van omwonenden en voorbijgangers beperkt is. Bij het Noorderstation worden volgens de politie vaak geparkeerde auto's opengebroken. De kans dat een auto in de Van Oldebarneveltlaan naast het station is relatief groot. Door

stadswachten is ook de Langestraat genoemd waar bezoekers van de Binnenstad, met name Duitsers, hun auto parkeren en relatief vaak slachtoffer van een autokraak zouden zijn. Dagen en tijdstippen zijn door geïnterviewden niet genoemd. Fietsendiefstallen bij scholen doen zich uiteraard op door de weekse dagen tijdens schooltijden voor. Autokraken worden op alle dagen en tijdstippen gepleegd.

De Hoogte

In De Hoogte, met name de buurt Selwerderwijk Zuid, geven veel bewoners aan dat ze vervelende voorvallen hebben meegemaakt. Deze voorvallen variëren van diefstal tot geweldsdelicten, inbraken en vernielingen aan auto's. Veel bewoners zijn bovendien van mening dat er wordt gedeald in drugs.

Jongeren

In De Hoogte worden enkele locaties genoemd waar vaak jongeren rondhangen. Het gaat hierbij met name om de Asingastraat en de Borgwal rondom buurtpand de Borg.

3.4 Verkeersveiligheid

De verkeersveiligheid in de Oude Wijken kent enkele knelpunten. Naast locaties waar zich relatief veel verkeersongevallen voordoen, gaat het om parkeren van auto's en stallen van fietsen.

Als locaties met relatief veel verkeersongevallen zijn in interviews met name Wielewaalplein en Zaagmuldersweg genoemd. Parkeerproblemen doen zich met name voor in de Oranjewijk en Noorderplantsoenbuurt, waar bewoners vaak moeite hebben een parkeerplek voor hun auto te vinden in de buurt van hun woning.

Fietsen

De meeste opmerkingen van geïnterviewden hebben echter betrekking op gestalde fietsen die de doorgang belemmeren. Vooral studenten zouden zich hieraan schuldig maken. Klachten komen met name van ouderen in de buurten waar relatief veel studenten wonen en de trottoirs of doorgangen smal zijn. Volgens stadswachten komt dit relatief veel voor in de Indische Buurt (Celebesstraat en Semarangstraat), Oranjebuurt (Prinsesseweg) en Noorderplantsoenbuurt (Tuinbouwstraat). Om de overlast van rondslingerende fietsen een halt toe te roepen, heeft de gemeente Groningen meer fietsenrekken neergezet bij studentenhuizen. Als ze geplaatst zijn, ziet de gemeente er ook strenger op toe dat de rijwielen ook daadwerkelijk in de fietsenrekken worden geparkeerd.

Verwaarloosde fietsen kunnen worden verwijderd. Bij het Hoofdstation gaan fietswrakken direct op de wagen van de Milieudienst, fietsen die nog enigszins herkenbaar zijn als fiets krijgen een sticker en worden zo een weesfiets. Zit de sticker na vier weken nog onveranderd op de fiets, dan wordt het rijwiel weggehaald. In de rest van de stad gaat de gemeente voorzichtiger om met verwaarloosde fietsen. De studentenfiets kent immers vele verschijningsvormen. Om studenten die niet al te veel aandacht aan hun rijwiel schenken niet te duperen, sleept de gemeente niet zomaar overal fietsen weg. In een studentenbuurt als de Korrewegbuurt worden verwaarloosde fietsen gestickerd en verklaard tot weesfiets. Staat de fiets na vier weken nog steeds op dezelfde plek, dan wordt die definitief verwijderd.

3.5 Huiselijk geweld

Huiselijk geweld bestaat uit lichamelijk geweld, maar ook uit seksueel en psychisch geweld. In de provincie Groningen gaat het bij de meldingen van huiselijk geweld bij de politie om fysiek geweld (60%), geestelijk geweld (30%) en seksueel geweld (10%). Het komt voor tussen partners, maar ook bijvoorbeeld tussen ouders en kinderen, tussen ouderen (65 plus) en mantelzorgers en tussen andere familieleden. Soms is het eenmalig, soms duurt het maanden of zelfs jaren.

Vooraf vrouwen zijn slachtoffer, maar ook mannen kunnen dat zijn. Huiselijk geweld komt voor in alle soorten gezinnen. Bij allochtonen en autochtonen, bij rijk en bij arm, bij lager- en hogeropgeleiden. Daders van huiselijk geweld hoeven niet perse gezinsleden te zijn. Het kan ook een oom of buurman zijn, of iemand anders die niet met het slachtoffer woont, zoals een vriend van de familie.

Huiselijk geweld komt in de Oude Wijken relatief veel voor. Veel meldingen zijn volgens de politie afkomstig uit de Indische Buurt. Cijfers over aard en omvang van huiselijk geweld in de gemeente Groningen zijn niet beschikbaar.

Pilot

In 2006 is het wetsvoorstel Huisverbod plegers ingediend. Dit voorstel moet voorkomen dat huiselijk geweld escaleert en er voor zorgen dat er snel hulpverlening op gang komt. Voorheen ontvluchtte het slachtoffer met kinderen vaak het huis, terwijl de dader gewoon in de woning achterbleef. Deze onrechtvaardigheid wordt in het voorstel aangepakt. Daders van huiselijk geweld kunnen tien dagen lang niet meer naar huis. Bij blijvende dreiging kan dit door de burgemeester uitgebreid worden tot dertig dagen.

In 2007 is in de gemeente Groningen en vijf andere Groningse gemeenten een proefproject gestart. In Groningen is de uitvoering in handen van het Advies en Steunpunt huiselijk geweld Groningen (onderdeel van Stichting Toevluchtsoord). Het Advies en Steunpunt heeft het Gronings 10-dagenmodel ontwikkeld, met extra inzet op hulp aan het slachtoffer, het kind en de dader.

4. PROBLEMATIEK

De overlast in De Hoogte, de Indische Buurt en de Oosterparkwijk is volgens de geïnterviewden onlosmakelijk verbonden met het aanbod van goedkope huurwoningen en de personen die vanwege de lage huren in deze wijken (gaan) wonen. Deze mensen hebben gezien hun financiële situatie vaak geen andere keuze dan hier te gaan wonen, in weliswaar goedkope, maar veelal kleine en gehorige woningen. Er zijn relatief veel werklozen, arbeidsongeschikten, éénundergezinnen, personen die weinig te besteden hebben en laag tot niet geschoold zijn. Uit de Jaarrapportage woonruimteverdeling blijkt dat in Groningen in 2007 de zogenoemde kwetsbare personen voornamelijk zijn gehuisvest in de Korreweg-wijk, Paddepoel, Binnenstad, Oosterparkwijk en Selwerd.

Er zijn in de interviews ook andere punten genoemd die te maken hebben met de overlast in deze wijken. Deze worden hieronder besproken.

4.1 (Na)zorg

Een aandachtspunt dat in het kader van de hulpverlening wordt genoemd is de duur van de zorg en de nazorg. De geboden hulp is slechts mogelijk voor een bepaalde tijd. Bij een positief verloop stopt de hulpverlening na verloop van tijd en staat de cliënt er weer alleen voor. Een bewoner komt pas weer in beeld als er indicaties zijn dat er weer sprake is van problematiek of na een escalatie. Volgens de geïnterviewden gaat het echter veelal om personen met een beperkte zelfredzaamheid die blijvende aandacht behoeven. Door enkele respondenten wordt tevens opgemerkt dat de hulpverlening voor een bepaalde groep personen te vrijblijvend is. Een deel weigert de hulp die wordt aangeboden.

Volgens enkele geïnterviewden is een deel van de weigeringen afkomstig van personen die al eerder in contact zijn geweest met de hulpverlening maar dit contact niet willen vernieuwen. Bij een deel van de bewoners treedt hulpverleningsmoeheid op. Zij hebben vaak al een stoet aan hulpverleners gezien die zeggen dat zij komen helpen, maar bij gebrek aan resultaat zien de bewoners van verdere hulp af. Het gebrek aan resultaat is overigens niet altijd te wijten aan de hulpverleners. De geboden hulp vindt vaak in een vrijwillig kader plaats. Een deel van de bewoners heeft een beperkt zelfinzicht, geen hulpvragen en is ook nog eens zorgresistent, wat wil zeggen dat zij niet langer ontvankelijk zijn voor hulp of hun gedrag niet (kunnen) aanpassen. Er moet altijd wel goed naar de leefsituatie worden gekeken, want vaak is er sprake van onmacht. Een respondent uit de hulpverlening merkt op dat er een groep is van mensen die echt helemaal niks wil. Hulpverleners weten daarnaast niet meer wat ze met sommige bewoners aan moeten. Van beide kanten kan er sprake zijn van een motivatieprobleem.

4.2 Zelfstandig wonen

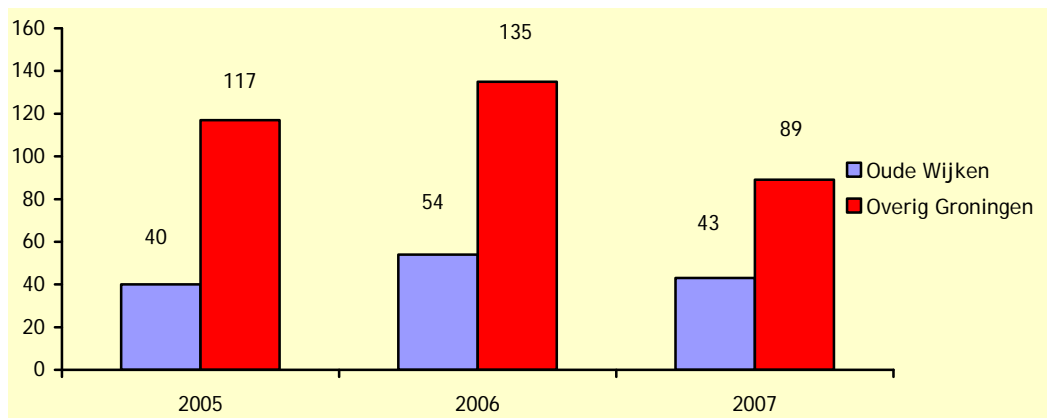
De hulp die wordt verleend is er (steeds meer) op gericht mensen zelfstandig te laten wonen, maar volgens meerdere geïnterviewden wonen in de Oude Wijken relatief veel personen en gezinnen die dat niet kunnen. Er is een groep kwetsbare personen die vereenzaamt, zichzelf verwaarloost of niet weerbaar genoeg is en waar anderen misbruik van (kunnen) maken. Een respondent bij de politie merkt op dat er bijvoorbeeld bij een aantal van deze kwetsbare personen vaak veel aanloop is. Er wordt dan bij zo iemand thuis

drugs gebruikt en alcohol gedronken. Deze bewoners moeten volgens de politie tegen zichzelf in bescherming worden genomen en ergens anders worden ondergebracht.

4.3 Huisuitzettingen

Het aantal gezinnen of een- of tweepersoonshuishoudens dat jaarlijks uit huis wordt gezet vanwege huurschulden of ernstige overlast varieert van 157 in 2005 tot 189 in 2006 (figuur 4.1). In 2007 ligt dit aantal op 122.

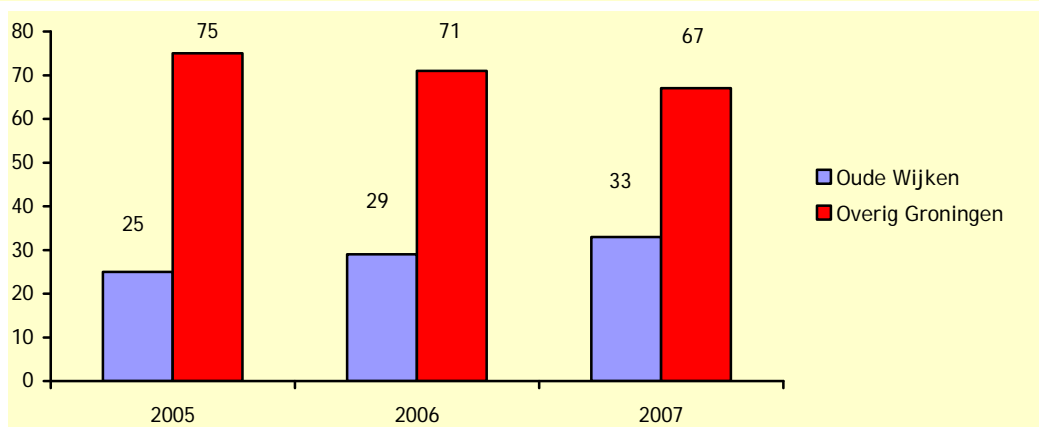
Figuur 4.1 Aantal uit woning geplaatste huishoudens, 2005-2007



Bron: Bureau Woonkans, bewerking INTRAVAL

Ondanks het geringere aantal uithuisplaatsingen in 2007, stijgt het percentage huishoudens onder de uithuiszettingen dat in de Oude Wijken woont (figuur 4.2) Was in 2005 nog een kwart van alle uithuisplaatsingen uit de Oude Wijken afkomstig, in 2007 is dit gestegen tot een derde (33%).

Figuur 4.2 Percentage uit woning geplaatste huishoudens in Oude Wijken en overig Groningen, 2005-2007

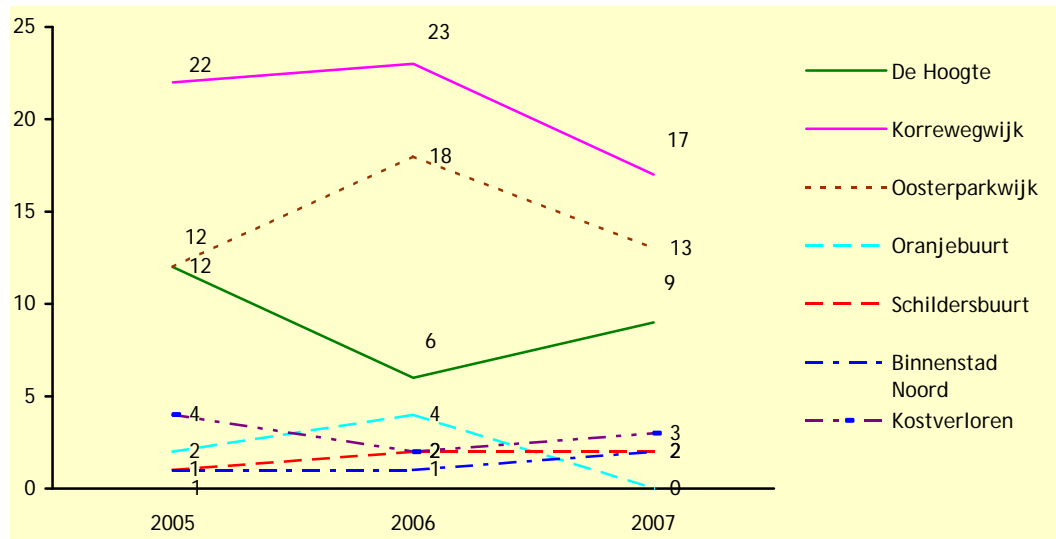


Bron: Bureau Woonkans, bewerking INTRAVAL

Het aantal huisuitzettingen is niet evenredig over de Oude Wijken verdeeld. Per wijk blijkt dit het hoogst te zijn in de Korrewegwijk, gevolgd door de Oosterparkwijk (figuur 4.3). In beide wijken is het aantal in 2007 echter wel gedaald ten opzichte van 2006, terwijl het in De Hoogte is gestegen. Als wordt gekeken naar het aantal uithuisplaatsingen per 1.000

huurwoningen blijkt dat in 2007 het aantal het hoogst is in de Schildersbuurt/Kostverloren (6,1) en in de Hoogte (5,3).

Figuur 4.3 Huisuitzettingen naar wijk, 2005-2007



Bron: Bureau Woonkans, bewerking INTRAVAL

Interviews

Bij vrijwel alle personen die uit huis worden gezet is er volgens meerdere respondenten sprake van meervoudige problematiek. Naast financiële problemen gaat het vaak om relatie- en/of gezinsproblematiek, maar ook verslaving aan drugs of alcohol speelt een grote rol. Daarnaast is er vaak sprake van psychiatrische problematiek. Volgens de geïnterviewden hebben uithuisgeplaatsten vrijwel altijd hulp van meerdere instellingen gehad. Deze hulp is niet altijd van recente datum. Vaak zijn ze wel in beeld geweest, maar hebben ze het contact verbroken of willen ze geen bemoeienis meer van de hulpverlening. Aan uithuisgeplaatsten die bij Woonkans terechtkomen wordt minimaal twee jaar hulp verleend. Een belangrijk aandachtspunt hierbij is volgens de geïnterviewde medewerker werk of dagbesteding. Woonkans richt zich op het woongedrag en de schulden. Zij hebben nog weinig instrumenten om een eerste stap te zetten naar werk of dagbesteding.

Als de woningbouwcorporatie naast de huurschuld geen verdere informatie heeft over de betreffende perso(o)n(en), dan is er geen reden om geen nieuwe woning te kunnen krijgen. Bewoners die uitsluitend vanwege een huurschuld uit huis zijn geplaatst, komen niet bij Woonkans terecht en worden evenmin in een hulpverleningstraject geplaatst. Deze personen krijgen zonder meer een tweede kans. Daarbij wordt wel geadviseerd hulp te zoeken bij het regelen van de financiën.

Volgens meerdere respondenten zijn financiële problemen vaak een indicatie dat er meer aan de hand is. Diverse geïnterviewden merken op dat er nagegaan zou moeten worden wat er zou moeten worden gedaan om te voorkomen dat het tot een uithuiszetting komt. Op basis van de huidige uitzettingen, constateert een geïnterviewde dat er tussen vrijwillige hulpverlening en uitzetting nog een tussenweg mogelijk is. Voordat een ontruiming plaatsvindt zouden berokkenen de keuze moeten krijgen tussen een hulpverleningstraject onder strikte voorwaarden, waarbij ze in hun huidige woning kunnen blijven zitten, maar als ze niet meewerken alsnog uit hun woning worden gezet. Er moet volgens geïnterviewden een meer preventief beleid worden gevoerd, omdat daarmee een deel van de problemen kan worden voorkomen.

Corporaties geven aan al een meer preventief beleid te voeren. Zo bereiken zij met een preventief incassobeleid goede resultaten, waardoor het aantal ontruiming per corporatie lager is. Wanneer bewoners echter te maken hebben met een structureel problematische financiële situatie, dan is de kans groot dat het vervolgens op een ander aspect fout gaat. Vaak gebeurt het dan dat zij andere rekeningen niet langer betalen, waardoor ze bijvoorbeeld niet zijn verzekerd (geen woonverzekering of zorgverzekering) of de energiekosten niet betalen. Het is van belang om alle (mogelijke) schulden te bekijken en aan te pakken. Diverse respondenten merken hierbij op dat signalen die instellingen ontvangen, zouden moeten worden gebundeld. Op deze wijze ontstaat in een eerder stadium al meer duidelijkheid over de omvang van de schulden en kan mogelijk erger worden voorkomen.

4.4 Achter de voordeur

Volgens respondenten van diverse instellingen is er in de Oude Wijken veel problematiek dat niet zichtbaar is voor hulpverleners. Meerdere respondenten merken op dat er bijvoorbeeld veel personen in de wijken wonen bij wie er sprake is van problematisch alcoholgebruik. Van sommige bewoners is het bekend, maar van velen ook niet. Enkele geïnterviewden geven aan dat er in De Hoogte en de Indische Buurt ook relatief veel personen zijn met zowel een verslaving (alcohol en/of drugs) als psychiatrische problemen.

Daarnaast is opgemerkt dat er met name in de Indische Buurt een scala aan problemen is: verwaarlozing, eenzaamheid, alcoholproblemen en huiselijk geweld. Betrokkenen komen pas in beeld als de problemen echt uit de hand zijn gelopen. De signalen zijn er volgens de geïnterviewden wel, alleen komen deze bij diverse organisaties en hulpverleners binnen en zouden de signalen ook niet altijd worden opgepikt. Als deze signalen bij elkaar zouden worden gebracht, kan er gericht en mogelijk in een vroeger stadium hulp worden geboden. Geïnterviewden geven tevens aan dat er meer aandacht moet komen voor problematiek die niet direct zichtbaar is, al is het alleen al om overlast in een later stadium te voorkomen.

5. SAMENWERKING

Samenwerking op het gebied van veiligheid en overlast vindt bijvoorbeeld plaats in de Meldpunten Overlast en Zorg en 12-plus- en 12-min-netwerken. In deze netwerken worden jongeren en kinderen besproken die een proces-verbaal hebben gekregen van de politie, veel blowen, alcohol gebruiken, worden verwaarloosd, spijbelen of opvoedingsproblemen hebben. Vaak is er sprake van een combinatie van problemen. Jongeren die worden aangemeld worden met de partners in het netwerk besproken en indien nodig wordt hulp geboden. De voortgang van de hulpverlening wordt door de coördinatoren van de netwerken bewaakt. In de gemeente zijn vijf 12-plus-netwerken, waarvan één in de Oude Wijken. Overlast van jongeren in de Oude Wijken beperkt zich volgens de geïnterviewden tot De Hoogte.

In het Meldpunt Overlast en Zorg, waar terugkerende vormen van overlast kunnen worden gemeld, wordt de melding eveneens in een netwerk van samenwerkende instellingen besproken. Niet alleen overlast, maar ook zorg om buurtgenoten kan worden gemeld. Te denken valt dan aan verwaarlozing, vervuiling, vereenzaming, psychische problemen, verslavingsproblematiek, maar ook zorg om kinderen en vermoedens van huiselijk geweld. Dergelijke problemen gaan vaak gepaard met overlast. De meldingen worden door de gemeente besproken met politie, woningbouwvereniging, maatschappelijk werk, opbouwwerk, jongerenwerk, verslavingszorg en geestelijke gezondheidszorg. Bij de bestrijding van de overlast werkt het Meldpunt Overlast en Zorg nauw samen met deze instanties. Ondanks deze inspanningen ontvangt het meldpunt de afgelopen jaren meer meldingen over de Oosterparkwijk, Korrewegwijk en De Hoogte.

In deze buurten is het aantal uithuiszettingen relatief hoog en stijgt het aantal kwetsbare personen. Bovendien is de problematiek waarmee zij te kampen hebben gecompliceerder geworden. Veel bewoners hebben een meervoudige problematiek, waarbij vaak verschillende hulpverleningsinstanties zijn betrokken. Afstemming van de zorg is een algemeen knelpunt bij het bieden van kwalitatief goede zorg. Uit onderzoek blijkt dat zorgverleners grote moeite hebben om goede afspraken met elkaar te maken. Zo zijn zij vaak niet op de hoogte van afspraken die een cliënt heeft gemaakt met andere hulpverleners. Cliënten hebben er zelf vaak geen belang bij dit te melden. Uit de interviews blijkt dat hulpverleners elkaar niet altijd goed weten te vinden. Vanwege de doorstroming onder hulpverleners kennen zij elkaar onvoldoende. Daarnaast komt het voor dat van uithuisgeplaatsten, die een nieuwe woning krijgen toegewezen in een andere wijk, hun probleemgedrag niet bekend is. Het is ook onduidelijk bij wie een historie van overlastgevend gedrag of schuldenproblematiek kan worden gemeld. Vaak wordt na klachten over overlast opnieuw een dossier opgebouwd.

Anders dan bij de 12-plus en 12-min-netwerken ontbreekt een centrale aansturing of regie bij uithuiszettingen. Het ontbreken van regie wordt door veel geïnterviewden ervaren. Zij hebben het gevoel dat er vooral ad-hoc op geconstateerde problemen wordt gereageerd. Dit geldt niet alleen voor uithuisplaatsingen. Opgemerkt is dat een uithuisplaatsing vaak een signaal is voor een bredere problematiek. Het bundelen van informatie over personen met een meervoudige problematiek kan eerder dan nu het geval is tot ondersteuning en begeleiding leiden en mogelijk escalatie en overlast voorkomen.

6. WERKSESSIES

In november 2008 zijn twee werksessies georganiseerd. Voor het opstellen van een maatregelenpakket zijn bijeenkomsten georganiseerd met de verschillende betrokken partijen. Voor de eerste werksessie zijn vooral personen uitgenodigd die als professionals in de wijken actief zijn. Voor de tweede werksessie zijn met name leidinggevendenden in de zorg en beleidsbepalers van betrokken organisaties uitgenodigd.¹

6.1 Professionals zorg

Aanwezig op de eerste werksessie zijn professionals in de zorg, medewerkers van woningcorporaties, medewerkers van de politie en ambtenaren van diverse gemeentelijke diensten.

Probleemanalyse

Gestart is met een toelichting door de onderzoekers van de notitie 'Probleemanalyse overlast en criminaliteit Oude Wijken', die van te voren ook aan de deelnemers is toegestuurd. In de presentatie wordt vooral ingegaan op de quick scan van de overlast en veiligheid in de Oude Wijken. Uit cijfers over aangiften van misdrijven, overlastmeldingen en de leefbaarheidsquêtes blijkt dat de criminaliteit en overlast in de Oude Wijken verhoudingsgewijs hoog is en in tegenstelling tot de overige stadswijken niet of minder snel afneemt. Als verklaring hiervoor wordt vooral de concentratie van sociale problematiek in de Oude Wijken genoemd. In dit deel van de stad is het aantal goedkope huurwoningen relatief hoog. Kwetsbare personen en gezinnen in de stad zijn vaak aangewezen op deze woningen. De afgelopen jaren zijn in diverse wijken (Vinkhuizen, Corpus den Hoorn, De Weijert, Kostverloren, Oosterparkwijk) relatief veel woningen in de goedkope huursector gesaneerd. Bewoners van deze panden zijn vertrokken en vaak niet weer in de nieuwe woningen teruggekeerd. In toenemende mate komen deze bewoners terecht in de Oude Wijken en enkele andere wijken, zoals Selwerd en Paddepoel. Door een toenemende concentratie van bewoners met woonproblemen en zorgbehoefte lukt het onvoldoende om de criminaliteit en overlast structureel terug te dringen.

Discussie

De deelnemers aan de werksessie herkennen de problematiek. Na de presentatie volgt een levendige discussie over met name de concentratie van kwetsbare personen in delen van de Oude Wijken. Vanwege het ontbreken van een volledig beeld zijn suggesties gedaan voor aanvullende cijfers over categorieën van personen die tot kwetsbare groepen kunnen worden gerekend (verslaafden, dak- en thuislozen, veelplegers, slachtoffers/daders van huiselijk geweld, multiprobleemgezinnen, langdurig werklozen). Momenteel komen kwetsbare personen vooral in beeld bij de hulpverlening na huiselijk geweld, bij een dreigende huisuitzetting en door hoogoplopende schulden. Vrijwillige hulpverlening komt minder vaak voor. Er wordt aangedrongen op het toepassen van meer dwang en drang.

Ondanks het ontbreken van gegevens over ontwikkelingen in de exacte omvang van kwetsbare bewoners van de Oude Wijken worden de belangrijkste conclusies van de analyse door de deelnemers onderschreven.

¹ Beide werksessies zijn voorgezeten door heer F. Willemse.

Knelpunten en oplossingsrichtingen

Vervolgens is gesproken over de instrumenten en het ontbreken van instrumenten om de overlast en criminaliteit te verminderen. Brede overeenstemming is er over de volgende knelpunten en voorgestelde verbeteringen.

- De aanpak van problemen is te eindimensionaal. Er is vaak sprake van meerdere problemen maar instellingen beperken zich te vaak tot de problematiek waarover zij kennis en expertise hebben. Andere partijen worden niet of te laat ingeschakeld. Een integrale aanpak ontbreekt.
- De wijkgerichte aanpak wordt onderschreven maar moet worden aangevuld met een persoonsgerichte aanpak. Personen waarbij de hulp (voortijdig) wordt beëindigd of die verhuizen naar een andere wijk raken vaak volledig uit zicht van de hulpverlening.
- In potentie goede instrumenten zijn door een slecht doordachte uitvoering minder effectief. Als voorbeeld wordt het Persoonlijk Herstel Plan genoemd. De persoonsgerichte aanpak wordt als een sterk punt genoemd, maar de uitvoering wordt als ronduit slecht omschreven. Betrokkenen worden niet aangesproken op afspraken die zij niet nakomen en het is onduidelijk wie verantwoordelijk is voor de uitvoering. Het schort vooral aan regie.
- Er zijn voorbeelden van een persoonsgerichte aanpak die effectief is, zoals bij de aanpak van huiselijk geweld en huurschulden. In beide aanpakken is er sprake van een goede samenwerking. Er is regie, de problematiek wordt integraal aangepakt, partijen worden ingeschakeld op basis van hun kennis en expertise en spreken elkaar aan als afspraken niet worden nagekomen. Voorgesteld wordt deze aanpak te verbreden naar andere doelgroepen.
- Een andere tekortkoming is het ontbreken van mandaat bij medewerkers van instellingen om beslissingen te nemen en aan doorzettingsmacht in de uitvoering om een eenmaal genomen besluit ook te kunnen uitvoeren.
- Het ontbreken van regie begint volgens de deelnemers al in het College van B&W. Als het College geen of onvoldoende visie heeft op de problematiek in de Oude Wijken, gemeentelijke diensten mede daardoor niet in staat zijn plannen tot uitvoering te brengen, dan hebben uitvoerders op de werkvloer daar last van.
- Samenwerking komt vaak ad-hoc tot stand omdat uitvoerders elkaar kennen. Deze toevallige samenhang van personen, kan uitmonden in goede vormen van samenwerking, maar is gevoelig voor het wegvallen van de dragende krachten.
- Kortdurende hulp is vaak minder effectief en weinig economisch. Veel gezinnen en personen die kortdurende hulp ontvangen vallen na een aanvankelijke verbetering weer terug in hun oude gedrag. Gepleit wordt voor langdurigere hulp, waarbij vooral de nazorg belangrijk is. Aanvullend op de kortdurende hulp is periodieke onderhoudszorg nodig om terugval te voorkomen. Afhankelijk van de problematiek en de mate van zelfredzaamheid wordt de duur en intensiteit van deze nazorg bepaald.
- De afstand tussen maatschappelijke opvang en eigen woning wordt te groot geacht. Woningen van kwetsbare personen worden misbruikt voor hennepcultuur, drugshandel en andere illegale of overlastgevende gedragingen. Een ander voorbeeld zijn geïsoleerd levende ouderen met vaak psychische problemen en een drank/drugsprobleem. Dit zijn vaak potentiële gevallen voor een huisuitzettingsprocedure. Voorgesteld wordt verschillende vormen van woonvoorzieningen te creëren waar meer toezicht en begeleiding is.

6.2 Management

Aanwezig op de tweede werksessie in het kader van de aanpak van overlast en onveiligheid in de Oude Wijken zijn leidinggevenden in de zorg en beleidsbepalers bij woningcorporaties, gemeentelijke diensten en politie.

Probleemanalyse

Gestart is wederom met een toelichting door één van de onderzoekers van INTRAVAl op de notitie 'Probleemanalyse overlast en onveiligheid Oude Wijken'. Deze is van tevoren ook aan de deelnemers gestuurd. Na enkele kanttekeningen en nuanceringen in de achtergronden van de problematiek in de wijken onderschrijven de aanwezigen de geschetste trend, die eerder ook al door enkele woningcorporaties is signaleerd.

De presentatie eindigt met de knelpunten en mogelijke verbeteringen die in de eerste werksessie met de uitvoerders zijn genoemd. Naast een enkel concreet instrument, gericht op uitbreiding van woonvormen voor kwetsbare groepen, zijn in de eerste werksessie vooral beleidsmatige en structurele verbeteringen naar voren gekomen. Deze spitsen zich toe op het verder ontwikkelen van persoons- of gezinsgerichte aanpakken en de regierol bij de aanpak van criminaliteit en overlast.

Discussie

Na de presentatie volgt een levendige discussie waarin wordt ingegaan op de problematiek, de doelgroep, successen en beperkingen, drang en dwang, aanpak en regie en instrumenten. Hieronder worden de opmerkingen, knelpunten, aanbevelingen en (concrete) oplossingen die zijn aangedragen beknopt en puntsgewijs weergegeven.

Doelgroep en problematiek

- Niet altijd is duidelijk over welke kwetsbare personen/groepen wordt gesproken. De verschillen tussen en binnen categorieën kwetsbare personen zijn groot. Niet alle kwetsbare personen veroorzaken overlast.
- De overlastproblematiek is terug te vinden bij zowel gezinnen als alleenstaanden. Bij alleenstaanden gaat het vooral om mannen, waarbij vaak alcohol- of drugsgebruik een rol speelt. Bij gezinnen gaat het relatief vaak om eenoudergezinnen met schulden, opvoedingsproblemen of huiselijk geweld door (ex-) partners. De ex-partners wonen niet altijd in de Oude Wijken.
- Op het gebied van dagbesteding/werk worden bepaalde leeftijdsgroepen nu ten onrechte met rust gelaten. Niet alleen de kinderen, maar ook de ouders die al jarenlang thuis zitten moeten aan het werk om het patroon van werkeloosheid (soms van generatie op generatie) te doorbreken.
- Bij sommige lastige doelgroepen, met name personen met een grote afstand tot de arbeidsmarkt, gebeurt nu niet veel (meer). Er is vaak al wel van alles geprobeerd, maar zonder dat dit tot duidelijke verbeteringen heeft geleid. Voor deze personen neemt geen enkele instelling de verantwoordelijkheid (meer) op zich om de leefsituatie structureel te verbeteren.
- De Dienst Sozawe heeft bij sommige bewoners al veel geprobeerd, maar door het vergroten van de druk, bijvoorbeeld door de uitkering te verlagen of geheel stop te zetten, verdwijnen zij in het grijze (en criminele) circuit. Dit is bijvoorbeeld het geval bij een aantal Antillianen.
- De sociale problematiek in de Oude Wijken is zeer divers. Meer differentiatie naar problematiek is nodig evenals betere analyses naar de achtergronden van overlast en criminaliteit. Per persoon of gezin moeten de verschillende problemen worden vastgesteld voordat een op maatgerichte aanpak kan plaatsvinden. Voorgesteld

wordt om vervolgens voor de aanpak verschillende vormen van ‘best practises’ op te stellen.

Successen en beperkingen

- Er is behoefte aan evaluatie van het uitgevoerde beleid om meer inzicht te krijgen in de succes- en faalfactoren bij een aanpak/werkwijze. Gesteld wordt dat het bij 80% van de uit huis geplaatsten na herplaatsing goed gaat, maar met 20% niet. Belangrijk is vast te stellen wat de succes- en faalfactoren van bijvoorbeeld uithuisplaatsing zijn.
- Bij de aanpakken die goed lopen heeft niet meewerken consequenties. Bij Woonkans en de aanpak van huiselijk geweld zorgt onder meer de justitiële 'stok achter de deur' voor succes. De aanpak van huiselijk geweld is tevens succesvol door een duidelijke regie en de combinatie van repressie en zorg.
- Ook een combinatie van hulpverlening en dagbesteding wordt als succesvol beschouwd. Het bieden van structuur helpt.

Drang en dwang

- Meer drang en dwang wordt wenselijke geacht. Er zijn ten minste drie dwangmiddelen: een juridische titel; de huisvesting; en de uitkering. Naast drang en dwang kunnen personen ook voor gewenst gedrag worden beloond. Het toepassen van een combinatie van ‘stok en wortel’ heeft de voorkeur.
- Verder is de critical time intervention² methode genoemd. Het gaat er om te reageren en in te grijpen op het moment dat de situatie voor een kwetsbaar persoon kritiek is en hij behoefte heeft aan steun en begeleiding. De eigen kwetsbaarheid is voor de betrokkene op dat moment onontkoombaar en de motivatie om hulp te accepteren is groot. Wel dient er direct op te worden ingespeeld. De volgende dag kan de situatie al niet meer als urgent worden ervaren. Voor het toepassen van deze methodiek is 24-uurs zorg nodig
- Men is van mening dat er vaker van een rechterlijke machtiging gebruik kan worden gemaakt.³ Een knelpunt is de capaciteit in de psychiatrie. Er zijn niet altijd voldoende plekken beschikbaar voor personen met een chronisch psychiatrische problematiek. Bij personen met een complexe problematiek, waarbij een psychiatrische stoornis aanwezig is in combinatie met gedragsproblemen en gebruik van alcohol en drugs, is het stellen van een goede diagnose niet eenvoudig. De beoordeling is volgens sommige deelnemers bovendien afhankelijk van de psychiater en de beschikbaarheid van een bed.

Aanpak en regie

- Binnen één cliëntsysteem moet er één hoofdaannemer zijn. Dit gebeurt in de praktijk al wel, maar niet consequent. Bovendien zijn de afspraken hierover niet altijd schriftelijk vastgelegd.
- De vraag wordt opgeworpen wie nu eigenlijk de probleemeigenaar is van een overlastsituatie. Is dat de gemeente of de hulpverleningsinstelling? Het oplossen van overlast is veelal een neveneffect van de hulpverlening. Hulpverleners worden op overlast aangesproken, terwijl zij uitsluitend zorg bieden. Er is wel sprake van

² Critical Time Intervention (CTI) is een methodiek van casemanagement die is bedoeld om patiënten met complexe, meervoudige problematiek op een gestructureerde wijze toe te leiden naar passende zorg. CTI wordt ingezet in kritische overgangperiodes in de zorg.

³ Een rechterlijke machtiging (RM) is een beslissing van de rechter om iemand gedwongen te laten opnemen in een psychiatrisch ziekenhuis. Een RM is geen spoedprocedure zoals de in bewaring stelling (IBS) op last van de burgemeester. Een RM wordt aangevraagd als er geen haast is bij een gedwongen opname.

een duidelijke wisselwerking: meer en betere zorg kan overlast en criminaliteit verminderen.

- Regie is niet alleen nodig op politiek niveau, maar ook in de buurten waar de problemen snel en adequaat moeten worden opgelost.
- Een coördinator wordt niet gemist, maar een regisseur wel. Partijen moeten kunnen worden aangesproken op hun handelen en niet handelen. Dat is een belangrijke taak van een regisseur.
- Als er sprake is van één probleem eigenaar is regie niet altijd nodig. Bij structurele vormen van overlast is er echter vaak sprake van een complexe sociale problematiek, waarbij verschillende partijen zijn betrokken.
- Maak beter gebruik van elkaars capaciteiten. Start of verbeter de samenwerking door een concreet onderwerp (knelpunt) te signaleren, dit vervolgens te onderkennen en er actie op te ondernemen. Zoek een gezamenlijk belang en probeer 'zaken uit te ruilen'. Handel in eerste instantie vanuit het belang van de kwetsbare persoon en vanuit de samenwerking en ga vervolgens na 'wat kan mijn organisatie daarin betekenen'.
- Opgemerkt wordt dat er rekening moet worden gehouden met de komst van het Veiligheidshuis en het Centrum voor Jeugd en Gezin. Netwerken zullen daardoor meer met elkaar worden verknoot.
- Indien nodig moet er gesaneerd worden in overlegstructuren. Alleen partijen die er toe doen moeten betrokken blijven bij de aanpak, anderen die niet direct nodig zijn moeten zich op andere cliënten richten.
- Ad-hoc overleggen moeten niet worden opgegeven. Gesignaleerde problemen moeten snel kunnen worden opgelost. Hiervoor is ad-hoc overleg vaak noodzakelijk.
- De verbeteringen en oplossingen die zijn voorgesteld moeten niet beperkt blijven tot de Oude Wijken. In andere wijken in de stad is, op beperktere schaal, sprake van vergelijkbare problematiek. Genoemd zijn met name Tuinwijk, De Wijert Noord, Corpus den Hoorn Noord en Selwerd.

Instrumenten

- De focus ligt nu op wonen en het bieden van zorg. Het bieden van een dagbesteding is in veel aanpakken nog onderbelicht. Voor personen die door psychische of psychosociale problemen terechtkomen in het zorgcircuit zijn er weinig mogelijkheden voor activering en trajecten naar werk. Stichting Werkprojecten heeft een aanbod en wil op dit gebied meer met andere partijen samenwerken. Centraal staat hierin het doorbreken van de traditionele opvatting 'eerst de zorgproblemen oplossen, dan pas nadenken over werk'. Hierbij kan uiteraard gebruik worden gemaakt van reeds bestaande voorzieningen.
- Bij overlast en dreigende uithuisplaatsing kan volgens de deelnemers meer gebruik worden gemaakt van reeds bestaande instrumenten van volkshuisvesting.
- Vastgesteld is dat er te weinig woningen beschikbaar zijn voor bemiddeling. Met name gezinnen zijn lastig te herplaatsen door een gebrek aan grotere, goedkope huurwoningen. In een deel van deze woningen wonen mogelijk alleenstaanden, die ook met een kleinere woning toe zouden kunnen.
- Tussen maatschappelijke opvang en zelfstandig wonen moet een breder, gedifferentieerder aanbod komen (zie de woonladder). Er is met name behoefte aan voorzieningen waarin personen (opnieuw) kunnen wennen aan wonen en voorzieningen voor personen die het niet lukt om zich zelfstandig in een woning te handhaven. Als voorbeeld wordt het woon- en zorgarrangement in Hoogezand genoemd. Verder is er onder meer behoefte aan aanleunwoningen voor tienermoeders.

- Behoeftte aan beschermd wonen is er tegenwoordig niet alleen bij (ex-) psychiatrische cliënten, maar meer en meer ook bij verslaafden.
- Bij gezinnen met een zware problematiek moet een gezinscoach worden aangesteld. In het projectplan ‘Verbeterde aanpak multiprobleemgezinnen’ wordt al gesproken van een gezinscoach ‘die een vertrouwensband moet opbouwen, gezinsleden activeert en versterkt, praktische hulp en opvoedingsondersteuning biedt, adequaat inspringt op crisissituaties en die een netwerk opbouwt en coördineert’. De gezinscoach krijgt een duidelijk mandaat van de coördinatiegroep, die indiceert en het gezinsherstelplan vaststelt.
- Geadviseerd wordt de zichtbaarheid van hulp- en zorgverleners in de wijk te vergroten, zowel voor mensen die problemen hebben als voor mensen die de gevolgen hiervan ervaren. Terugkoppeling naar de melders van overlast is hierbij belangrijk. Ook het outreachend werken door de hulp- en zorgverleners dient te worden versterkt.

Tot slot wordt opgemerkt dat er blijvende aandacht dient te zijn voor preventief werken. Preventie en vroegsignalering kunnen immers verdere problemen voorkomen. Hoewel lastig te kwantificeren kan het maatschappelijk en economisch rendement van preventie en vroegsignalering hoog zijn.

7. CONCLUSIES

Groningen is volgens het gemeentelijk veiligheidsplan 2005-2009 één van de veiligste steden van Nederland. Dit geldt voor het grootste deel van de stad, maar nog onvoldoende voor de Oude Wijken. De probleemanalyse en het maatregelenpakket hebben dan ook in eerste instantie betrekking op deze wijken, alhoewel sommige maatregelen ook geschikt zullen zijn voor toepassing elders in de stad waar zich vergelijkbare problemen voordoen.

Overlast en criminaliteit

De criminaliteit ligt in de Oude Wijken op een hoger niveau en is er, anders dan in de rest van de stad, niet afgenomen. In enkele wijken, De Hoogte en Binnenstad-Noord, is de criminaliteit twee maal zo hoog als gemiddeld. Veel voorkomende misdrijven zijn autogerelateerde delicten (zoals vernieling aan de auto en autokraak), fietsdiefstal, geweld (waaronder huiselijk geweld) en woninginbraak. Voor het eerst sinds jaren is het aantal woninginbraken in 2007 gestegen, met name in de Korrewegwijk, De Hoogte en Oranjebuurt.

Overlast is al jarenlang hoger in de Oude Wijken, vooral in De Hoogte en de Indische Buurt. Structurele vormen van overlast doen zich daarnaast met name voor in de Bloemenbuurt en de Florabuurt van de Oosterparkwijk. Waar het voorheen vooral om drugsoverlast en overlast van groepen jongeren ging, is het de laatste jaren vooral overlast van lawaai (op straat) en overlast van omwonenden.

Achtergrond bewoners

De structureel hogere criminaliteit en overlast hangt samen met een toenemende concentratie van bewoners met meervoudige problematiek. In de Oude Wijken is de werkloosheid hoger, zijn bewoners vaker laagopgeleid en hebben zij relatief vaak een grotere afstand tot de arbeidsmarkt. Een verhoudingsgewijs groot deel van de bewoners heeft moeite aansluiting te vinden bij de postindustriële economie die het moet hebben van hooggekwalificeerde arbeidskrachten. Alcoholisten, drugsgebruikers, veelplegers, dak- en thuislozen, onwillige veelvuldig blowende jongeren hebben de aansluiting gemist. Voor een deel van de huidige bewoners is de afstand tot de arbeidsmarkt door alcohol-, drugsgebruik of andere problematiek dermate groot dat het overbruggen ervan niet eenvoudig zal zijn. Anderen kunnen op eigen kracht of met behulp van ondersteuning en begeleiding de afstand verkleinen en wellicht overbruggen. Het aantal dat de afgelopen jaren zijn leefsituatie structureel heeft weten te verbeteren lijkt echter beperkt.

Concentratie kwetsbaren

De toenemende concentratie van achterstandsgroepen lijkt samen te hangen met de verdeling van de goedkope woningvoorraad over de stad. Door renovaties en saneringen in bijvoorbeeld Vinkhuizen, Oosterparkwijk, De Wijert en Corpus den Hoorn neemt het aantal geschikte huurwoningen voor deze doelgroepen in die wijken af. De komende jaren staan nog diverse omvangrijke wijkvernieuwingsprojecten op stapel (Corpus den Hoorn, Grunobuurt, De Hoogte, Indische Buurt in de Korrewegwijk, Tuinwijk en in Paddepoel). Bewoners hebben gezien hun financiële situatie daarna vaak geen andere keuze dan het betrekken van goedkope huurwoningen elders in de stad. Niet bekend is overigens waar bewoners van reeds gesloopte of gerenoveerde woningen exact terecht zijn gekomen.

Beperkt zicht op ontwikkelingen

In toenemende mate worden bewoners in de Oude Wijken uit huisgeplaatst. Met name in De Hoogte, de Indische Buurt en de Oosterparkwijk, wijken met relatief veel goedkope huurwoningen, is dit de afgelopen jaren het geval geweest. Een volledig beeld van de verhuisbewegingen en concentraties van bewoners in de stad Groningen die tot kwetsbare categorieën kunnen worden gerekend, ontbreekt momenteel volgens de betrokkenen. Alleen de dak- en thuislozen worden gemonitord. Om meer inzicht te krijgen in aard en omvang van de overige categorieën - verslaafden, veelplegers, slachtoffers en daders van huiselijk geweld, multiprobleemgezinnen, uithuisgeplaatsten, risico- en probleemjongeren - zou allereerst een doelgroepenanalyse moeten worden uitgevoerd, gevolgd door monitoring. Voor het treffen van succesvolle maatregelen, het voeren van regie en het tijdig kunnen bijsturen van de aanpak is inzicht in de ontwikkelingen onontbeerlijk.

Hulpverlening

Alle betrokkenen zijn het er over eens dat de huidige hulpverlening te vrijblijvend is. Vanuit onmacht of door onwilligheid accepteert een deel van de overlastgevende bewoners niet langer hulp of in het geheel geen hulp. Ondanks het feit dat de zorg gericht is op het krachtig werken aan herstel ontbreekt het momenteel aan strategieën om doortastend op te treden tegenover onmachtige, onwillige of zorgresistente bewoners. Meer dan nu het geval is zal op specifieke risicogroepen moeten worden ingezet. Het huidige beleid is er vooral één van pappen en nathouden en te veel gericht op algemene preventie, waarvan bekend is dat die voor een deel geen effect sorteert. Voor een gerichte aanpak zijn de grootste risico- en probleemgroepen momenteel echter onvoldoende in beeld. Bovendien ontbreekt bij de uitvoering een duidelijke regie.

De duur van de aangeboden zorg blijkt vaak te kort om effectief te kunnen zijn. Bovendien moet worden geaccepteerd dat de zelfredzaamheid van een deel van de bewoners onvoldoende is om zelfstandig te kunnen wonen zonder dat dit tot verwaarlozing en vervuiling van de woning of tot overlast leidt.

Wonen

De afstand tussen de maatschappelijke opvang en zelfstandig wonen is te groot. Tussen maatschappelijke opvang en zelfstandig wonen moet een breder, gedifferentieerder aanbod van woonvoorzieningen komen. Er is met name behoefte aan voorzieningen waarin personen (opnieuw) kunnen wennen aan wonen. Daarnaast is er behoefte aan voorzieningen voor personen die het niet lukt om zich zelfstandig in een woning te handhaven.

Personen die overlast geven komen pas in beeld als de problemen uit de hand zijn gelopen. De signalen zijn vaak al wel bekend, maar zijn verspreid over verschillende instellingen en hulpverleners. Bovendien worden ze ook niet altijd opgevangen. Als alle signalen tijdig bij elkaar zouden worden gebracht, kan er eerder worden ingegrepen. Privacy wordt hierbij door instellingen als een knelpunt beschouwd. Vaak is dit echter een excuus om niet mee te werken. Afspraken tussen organisaties over informatie-uitwisseling kunnen namelijk prima worden geregeld in convenanten.

8. MAATREGELENPAKKET

Matrix 8.1 Maatregelenpakket veiligheid Oude Wijken 2009

	Thema / maatregel	Wat willen we bereiken	Financiën	Datum	Wie
1	Inbraak-preventie	Door een aantal laagdrempelige acties te organiseren de inbraakcijfers verminderen.			
1.1	Brandgang-project	Cofinanciering en ondersteuning van bewonersinitiatieven voor afsluiten en opknappen van brandgangen.	25.000 (sdc 2009 - i)	Start 02-2009	ROEZ
1.2	Inbraakstrips	Het aanbrengen van 1.000 anti-inbraakstrips bij risicostraten/risicogroepen door Stichting Veiligheidszorg Groningen en DSW.	62.000 (pr. MBW-i) 35.000 (SDC 2009 - i)	Start 03-2009	ROEZ
2	Wonen	Merendeel van woonruimteverdeling/kwetsbare personen beleid werkt goed. Voor een kleine, hardnekkige groep zijn specifieke maatregelen nodig.			
2.1	Gericht inplaatsen / gericht uitplaatsen	Een aantal nieuwe instrumenten ontwikkelen om gemakkelijker te kunnen uitplaatsen: 1- hulp/begeleiding opleggen voordat uitzetting plaatsvindt (1 ^e kans beleid); 2- hulp/begeleiding bij 2 ^e kans beleid (juridisch) afdwingen; 3- alternatieve woonvormen ontwikkelen voor een kleine groep die niet past in een reguliere woning.	pm pm pm	06-2009 06-2009 06-2009	ROEZ ROEZ OCSW
3	Zorg	In de zorg zijn door de diverse betrokken partners een aantal belangrijke lijnen naar voren gebracht die verder ontwikkeld moeten worden: - verdere ontwikkeling persoonlijke aanpak met daarop krachtige regie (1 hoofdaannemer); - meer gebruik maken van drang en dwang om personen ontvankelijk te maken voor hulp; (uitkering/woning/hulp/justitie) - in sommige gevallen moet zorg langdurig worden aangeboden.	pm	06-2009	OCSW
3.1	Mooi blijven wonen programma 2009	In het programma 2009 Krachtwijken staat een aantal onderdelen die passen in het veiligheidspakket Oude wijken die in samenhang worden uitgevoerd: - MPG: intensieve zorg en coördinerende coach voor IB/De Hoogte/Tuinwijk (30 gezinnen); - Advies en Steunpunt Huiselijk Geweld: meer capaciteit om sneller te kunnen handelen.	programma krachtwijken	Start 11-2008	Stgr. MBW

	Thema / maatregel	Wat willen we bereiken	Financiën	Datum	Wie
3.3	Somaliërs	Intensief zorgtraject voor groep (30) Somaliërs met complexe problemen.	Regulier budget OCSW/zorg en Sozawe	03-2009	OCSW
3.4	IB paraat	Intensieve aanpak 50 jongeren die overlast veroorzaken in vooral Indische buurt.	20.000 + regulier (krachtwijken 2009- i) pm	03-2009	ROEZ
	Flexteam hulpverlening / straatteam	Het opzetten van een straatteam dat wanneer nodig op pad gaat en contact zoekt met probleemfiguren in openbare ruimte of in huis. Het straatteam bestaat uit een straatwerker MJD en een buurtagent.		03-2009	ROEZ
4	Openbare orde				
4.1	Lokale veelpleger-aanpak	Het in beeld brengen van de 70 veelplegers en het toevoegen van 10 veelplegers Hoogte/IB aan de lijst van OM/Veiligheidshuis.	65.000 (MBW 2009 - i)	12-2008	regiegroep
4.2	Extra stadswachten	Meer toezicht in de openbare ruimte door 2 extra stadswachten op as Beren/Korreweg/Floresplein/Padangstraat.	60.000 (SHV 2008 - i) 60.000 (MBW 2009 - i)	Start 11-2008	ROEZ
4.3	Inzet flexteam politie	Drugs/Jeugdoverlast Hoogte. In het plan van aanpak (pva) verloederde straten wordt aangegeven op welke wijze de flexteams kunnen worden ingezet.	Regulier politie		regiegroep
4.4	Verloederde straten	- In overleg met de politie is een 5-tal straten uitgekozen die verloederen en waar door inzet verschillende partners de veiligheid moet worden verbeterd. Onder leiding van regiegroep wordt pva geschreven: (straatteam/buurtteam, inzet politie, beheer en onderhoud etc): - Herinrichting Atjehstraat/poorten Deliplein: in uitvoering	Regulier / pm 25.000 (SDC - i) 25.000 (DHM- i)	Start 01-2009	regiegroep
5	Sturing Regiegroep Krachtwijken (model BE noord)	Politie, Openbaar Ministerie en gemeente gaan gezamenlijk regiegroep bemensen om sturing te geven aan veelplegeraanpak en verloederde straten.	Regulier	Start 01-2009	ROEZ

GERAADPLEEGDE LITERATUUR

Bureau Onderzoek (2007a)

Stad en wijken in beweging. Trendrapportage leefbaarheid en veiligheid 2006-2004-2002-2000-1998-1996. Zodiak, Groningen.

Bureau Onderzoek (2007b)

In gesprek naar een krachtwijk. Een onderzoek naar het wonen en leven in de wijken De Hoogte en de Korrewegwijk in Groningen. Bureau onderzoek, Groningen.

Polstra, L., M. Daalman (2007)

Meldpunt overlast en zorg. Jaarverslag 2006. Gemeente Groningen, Groningen.

Woningcorporaties Groningen (2008)

Rapportage woonruimteverdeling 2007. Woningcorporaties, Groningen.

Woningcorporaties Groningen (2007)

Rapportage woonruimteverdeling 2006. Woningcorporaties, Groningen.

